

**faucheuse
rotative portée
trois points**

K 38

FIAT SOMECA

**GUIDE
D'USAGE
ET D'ENTRETIEN
CATALOGUE
PIECES
DE RECHANGE**

**guide
d'usage
et
d'entretien**



K 38

sommaire

■	INTRODUCTION	4
■	IDENTIFICATION DE LA FAUCHEUSE	5
■	CARACTERISTIQUES PRINCIPALES	6
■	MONTAGE DE LA FAUCHEUSE	7
	● Assemblage de la faucheuse	7
	● Montage de la faucheuse sur le tracteur	8
■	MISE EN SERVICE	9
	● Réglages de fonctionnement	9
	— Tige de relevage	9
	— Tirant de relevage	9
	— Verrou de sécurité de la barre	10
	— Tension des courroies de commande	10
	— Positionnement des disques	10
	● Réglages d'utilisation	11
	● Conseils pour la mise en route d'une K 38 neuve	11
	● Utilisation	12
	— Mise en position transport	12
	— Mise en position travail	13
	— Réglage de la voie arrière du tracteur	13
	— Conseils d'utilisation	13
■	ENTRETIEN	14
	● Approvisionnements	14
	● Localisation des approvisionnements	14
	● Graissage, lubrification et contrôles périodiques	15
	● Vérifications périodiques	15-17
■	HIVERNAGE EN FIN DE SAISON	17
■	REMISE EN SERVICE AU DEBUT DE LA CAMPAGNE	17
■	MONTAGE DES ACCESSOIRES	18
	● Montage du protecteur en toile	18-19
	● Montage du relevage hydraulique	20
■	CATALOGUE PIECES DE RECHANGE	
■	REPertoire NUMERIQUE	

introduction

La faucheuse rotative portée trois points K 38 se compose de trois ensembles principaux :

- un châssis support ;
- un corps de barre ;
- des transmissions (Fig. 1).

● le châssis (1), adaptable sur tout relevage hydraulique trois points, reçoit la jambe de force (2), le ressort compensateur (3) et le système de suspension (4) qui permet de maintenir le corps de barre horizontal lors du relevage ;

● le corps de barre (5) avec renvoi d'angle incorporé, supporte les disques (6) chacun muni d'un couteau (7) et divers accessoires tels que déflecteurs et sabots de coupe ;

● les disques sont commandés par l'intermédiaire d'une transmission à deux cardans entraînant un renvoi de poulie (8) qui communique le mouvement par trois courroies trapézoïdales, au renvoi d'angle de barre (9) dont l'arbre primaire tourne à 1250 tr/mn. Ce renvoi commande séparément chaque disque par l'intermédiaire d'un arbre et d'un couple conique. Cet organe joue le rôle également de multiplicateur et de réserve d'huile.

A noter que la faucheuse K. 38 est dotée de plusieurs sécurités protégeant les organes de coupe dont les principales sont énumérées au chapitre « Caractéristiques ».

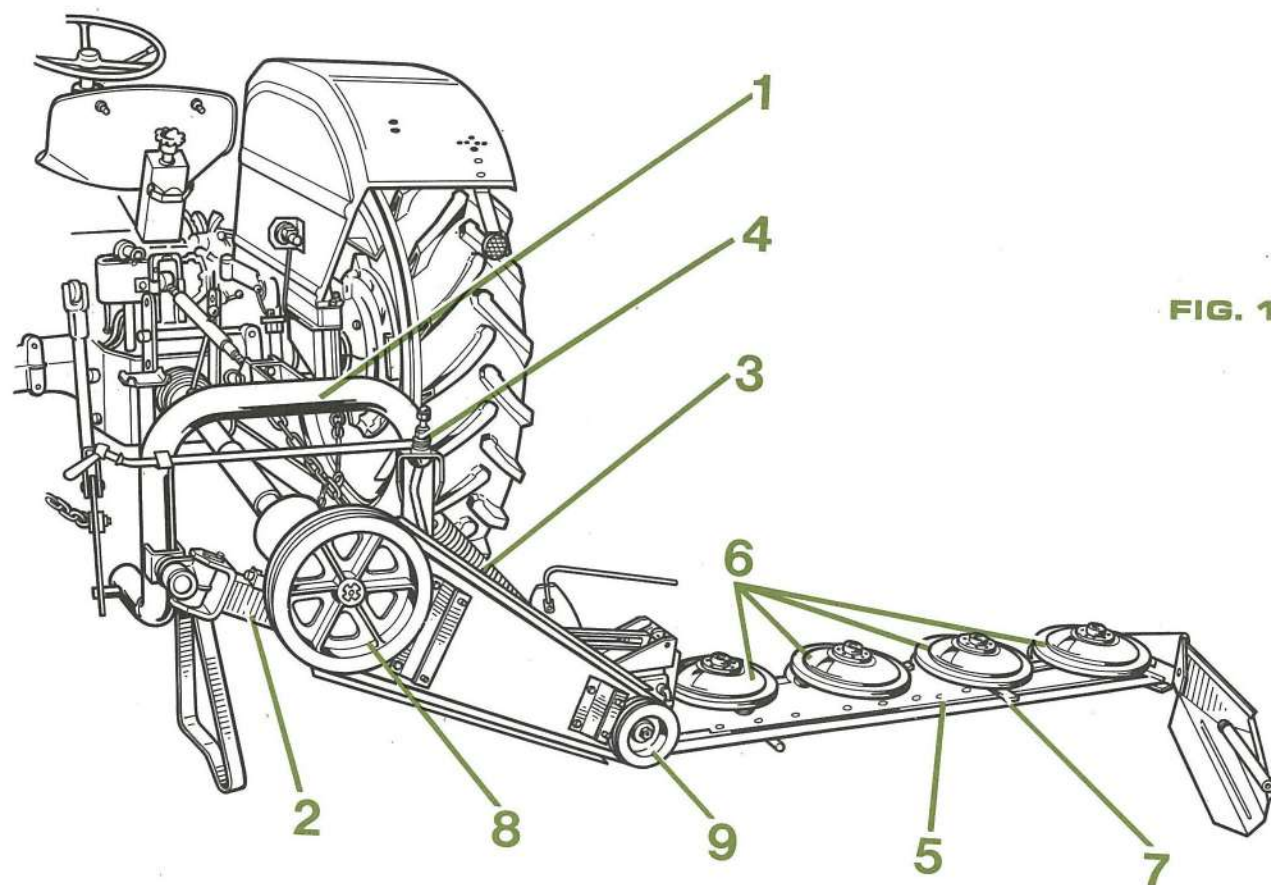


FIG. 1

I - identification de la faucheuse

Avant toute intervention sur une K. 38, en particulier rédaction de la fiche « garantie », commande de pièces, etc..., il est indispensable de noter le numéro d'identification de la machine.

Ce numéro dans la série 60.000 est frappé sur la plaque constructeur localisée par la figure 1 A (voir flèche).

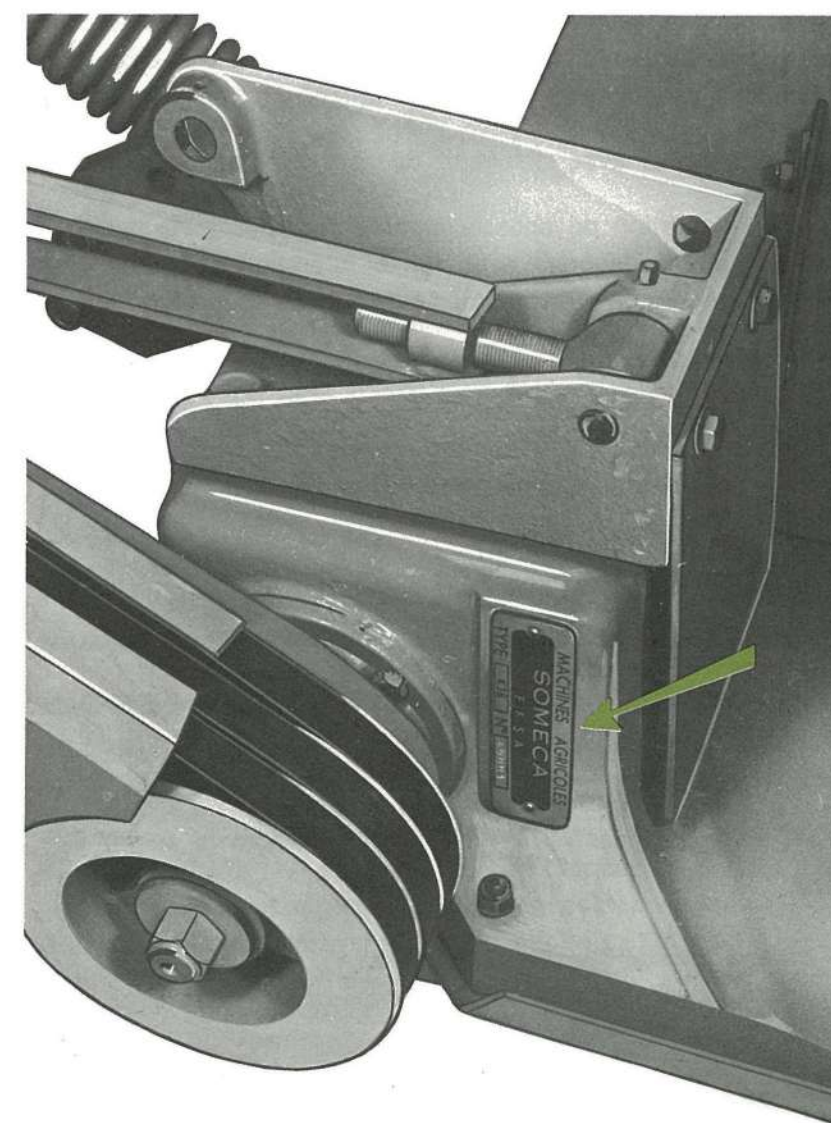


FIG. 1 A

II - caractéristiques principales

dimensions

● longueur hors tout	m	3,05
● largeur hors tout (sans prise de force)	m	0,70
● hauteur hors tout (barre horizontale)	m	0,86
● poids	kg	290
● largeur de coupe	m	1,65
● inclinaison de la barre par rapport au sol de	15° à +45°	

transmissions - châssis

Transmission à deux cardans.

Commande du renvoi d'angle par trois courroies trapézoïdales.

Commande des disques à partir du renvoi d'angle, par quatre arbres et couples coniques.

Châssis support avec dispositif de relevage de la barre adaptable sur tout tracteur.

Axes d'articulation du châssis montés sur coussinets nylon.

Corps de barre étanche avec renvoi d'angle incorporé.

Arbres du corps de barre montés sur roulements prélubrifiés ou dans bain d'huile.

Nombre de disques

4

Nombre de couteaux

4

Hauteur des couteaux au-dessus du sol (barre parallèle au sol)mm

55

Vitesse de rotation des disques (prise de force 540 tr/mn)

3700

Vitesse linéaire à l'extrémité des couteaux

85

dispositif de sécurité

- verrou à ressort permettant l'effacement du corps de barre lorsque ce dernier rencontre un obstacle ;
- effacement des couteaux lorsque ces derniers rencontrent un corps étranger ;
- verrouillage de la jambe de force lorsque la faucheuse est en position transport.

équipements

- chaîne de stabilisation du châssis ;
- béquille escamotable pour la dépose au sol et pour le relevage de la barre en position transport.

III - montage de la faucheuse

La faucheuse K. 38 étant livrée en plusieurs pièces, il convient tout d'abord d'assembler ces dernières en suivant dans l'ordre les indications ci-après :

assemblage de la faucheuse

Disposer sur le sol le châssis de faucheuse en ayant soin de verrouiller en position basse la béquille escamotable (1).

FIG. 2

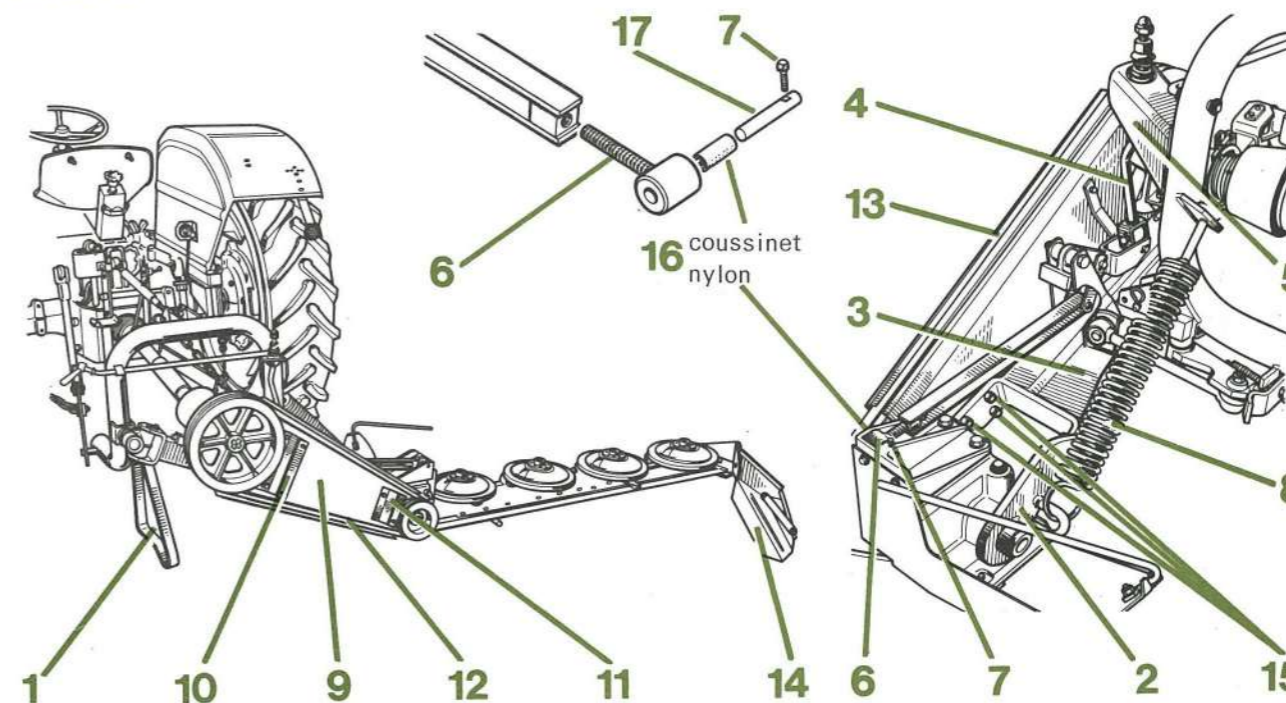


FIG. 3

Le corps de barre reposant horizontalement, boulonner les flasques de charnière (2) sur la jambe de force (3) à l'aide des six vis (15 fig. 3) ; **avoir soin de monter les écrous à l'intérieur de la jambe de force comme le montre la figure.** Contrôler le libre glissement de la tige de relevage (4) dans son support (5), la huiler éventuellement. Soulever légèrement à l'aide d'une cale l'extrémité de la barre puis régler et monter le tourillon de relevage (6), **muni de son coussinet nylon** (16), sur son axe (17) en ayant soin de bloquer ce dernier par la vis pointeau (7).

Mettre en place et régler le ressort de compensation (8).

Monter le carter intérieur (9) et les supports (10 et 11).

Monter les trois courroies trapézoïdales (12) sur les poulies. Tendre celles-ci suivant les indications portées au chapitre « Réglages de fonctionnement ».

Monter les accessoires : carter extérieur de courroies (13), planche à andain (14) et rabat foin.

ATTENTION

Pour les réglages à effectuer au cours de l'assemblage, se reporter au chapitre « Réglages de fonctionnement ».

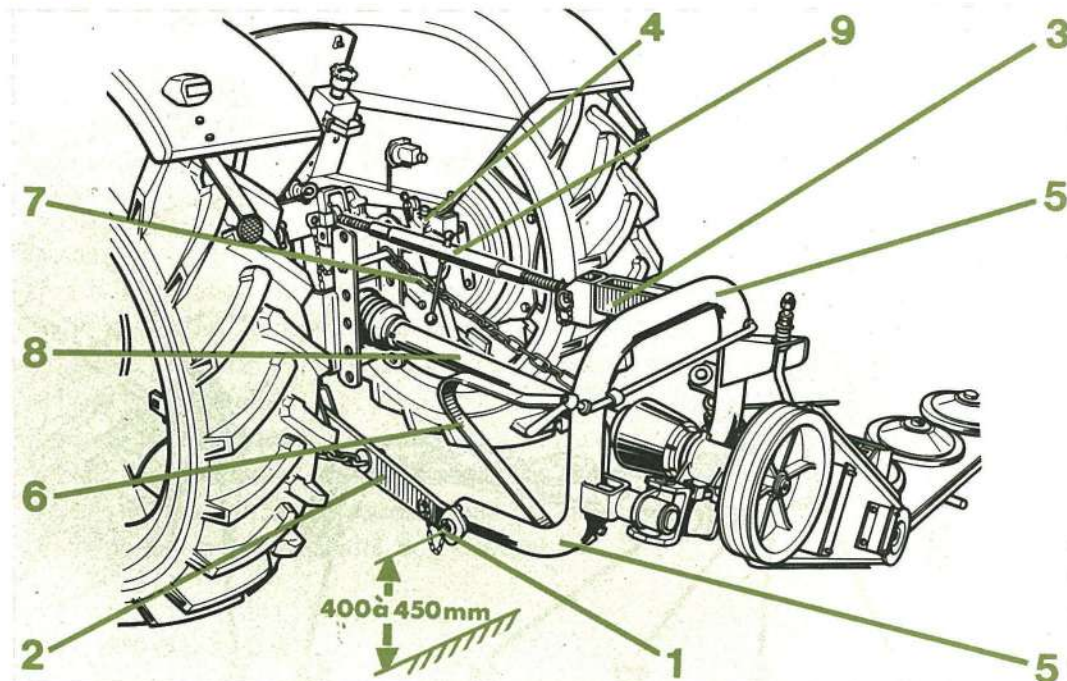
montage de la faucheuse sur le tracteur (FIG. 4)

Pour faciliter le montage, enlever la peinture qui recouvre les axes et les alésages de tourillonnement.

S'assurer que les axes d'attelage (1) se rapportent au standard du tracteur (I ou II). Pour les relevages norme II, il est nécessaire de monter les douilles livrées en dotation. Abaisser les bras de traction du tracteur, détendre les chaînes latérales et démonter le crochet d'attelage de remorque ; fixer le bâti de faucheuse sur les bras de traction (2) et goupiller les tourillons. A l'aide du tirant réglable, relier la chape supérieure du bâti (3) au troisième point du tracteur.

A ce moment, tendre les chaînes latérales stabilisatrices, faire monter les bras de relevage en position haute, puis agir éventuellement sur la longueur du tirant droit réglable (4) pour que les montants (5) du châssis soient parfaitement perpendiculaires au sol.

FIG. 4



Mettre la béquille escamotable (6) en position haute.

Adapter la chaîne (7) de limitation de descente des bras de relevage et la régler de telle sorte qu'en position basse l'axe des broches (1) soit à 400/450 mm du sol. Monter la transmission à cardans (8) dont la longueur doit être telle que :

EN POSITION TRAVAIL les tubes soient en prise d'au moins 120 mm (chaîne de stabilisation tendue).

EN POSITION HAUTE les tubes peuvent encore pénétrer l'un dans l'autre de 1 à 2 cm.

Ne pas omettre d'accrocher la chaîne du protecteur de transmission en un point quelconque pour éviter sa rotation.

IMPORTANT : il est conseillé d'adapter une roue libre sur la transmission si le tracteur ne possède pas de prise de force indépendante.

IV - mise en service

réglages de fonctionnement (FIG. 5)

TIGE DE RELEVAGE (1)

Une cote de 380 mm doit être respectée entre l'axe (2) de la chape de relevage et la base de l'écrou de butée (3).

Agir éventuellement sur la position des écrous supérieurs en cas de dérèglement.

Il est instamment recommandé de ne jamais modifier la valeur indiquée. Un mauvais réglage entraîne des perturbations aux cours du relevage de la barre.

FIG. 5

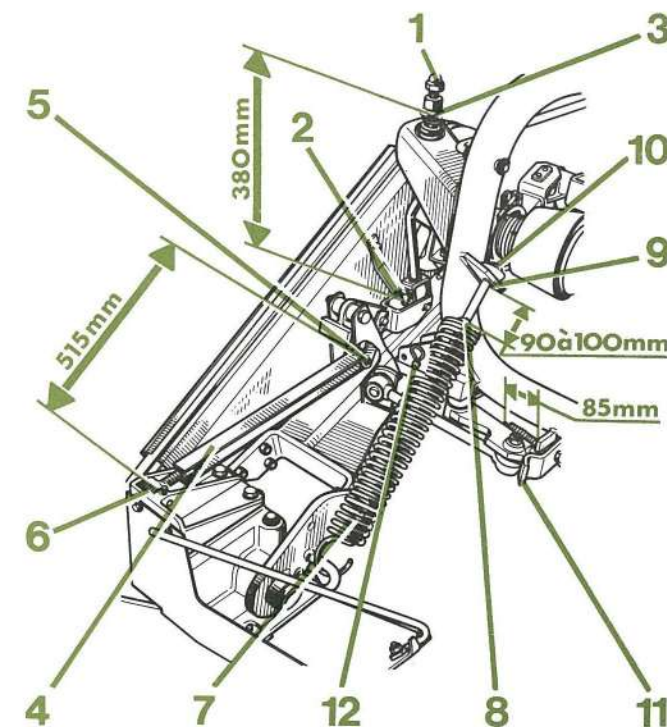
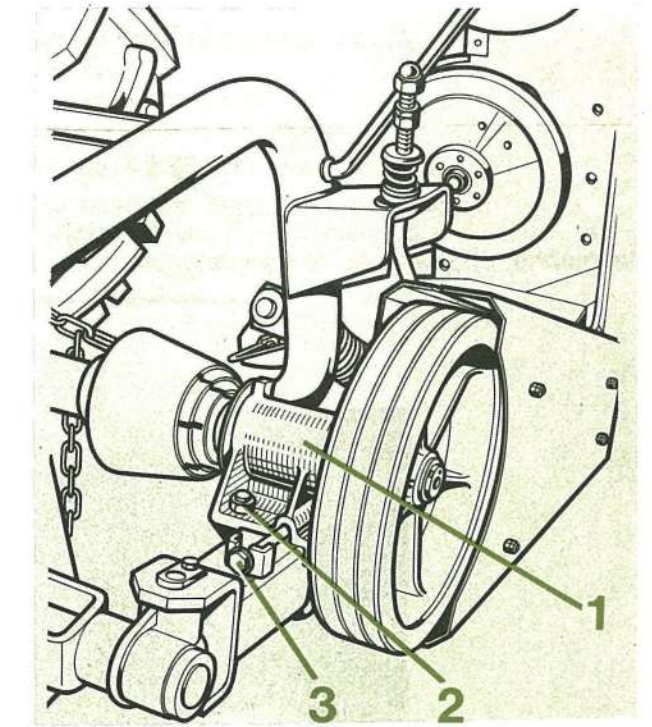


FIG. 6



TIRANT DE RELEVAGE (4)

En condition normale d'utilisation, c'est-à-dire lorsque la faucheuse travaille sur un sol plan, la longueur du tirant de relevage est bien déterminée.

Le réglage se réalise de la façon suivante :

— disposer la barre en position travail ;

— mesurer la distance entre les deux axes (5 et 6) qui doit être de 515 mm. A noter que cette cote est donnée à titre indicatif, il est parfois nécessaire de s'en écarter légèrement.

Pour cette opération, il est conseillé de soulever légèrement à l'aide d'une cale le sabot extérieur pour libérer le tirant (4) de ses contraintes, d'extraire l'axe (6) en desserrant la vis pointeau, puis de déplacer la chape de relevage dans le sens désiré.

Après réglage ne pas oublier de bloquer la vis pointeau.

VERROU DE SECURITE DE LA BARRE (11)

Ce dispositif permettant l'effacement de la barre lorsque celle-ci rencontre un obstacle important, comporte un ressort dont le tarage s'évalue en mesurant sa longueur (ressort comprimé) qui doit être de **85 mm**. Agir éventuellement sur l'écrou de butée du ressort pour obtenir la cote indiquée.

TENSION DES COURROIES DE COMMANDE (Fig. 6).

La tension des courroies trapézoïdales se réalise par déplacement du support de poulie (1) sur la jambe de force. Pour cela, desserrer les brides (2) pour avoir un **libre glissement du support (1)**, puis agir sur le tendeur (3) pour obtenir une flèche à l'entr'axe des poulies d'environ **17 mm**, quand on appuie sur les courroies.

ATTENTION

Une tension trop forte des courroies : interdirait leur glissement dans le cas d'un blocage éventuel des organes de la barre.

Risquerait de provoquer une détérioration prématurée des roulements de la poulie réceptrice.

POSITIONNEMENT DES DISQUES

Pour obtenir une coupe régulière, il est indispensable de positionner les disques les uns par rapport aux autres. La figure (7) montre l'orientation à donner à chaque couteau.

Après positionnement, bloquer fortement les écrous Nylstop (1 fig. 8).

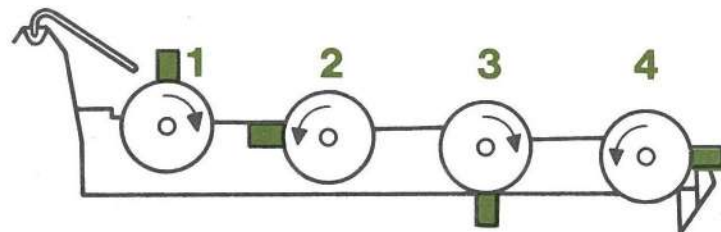


FIG. 7

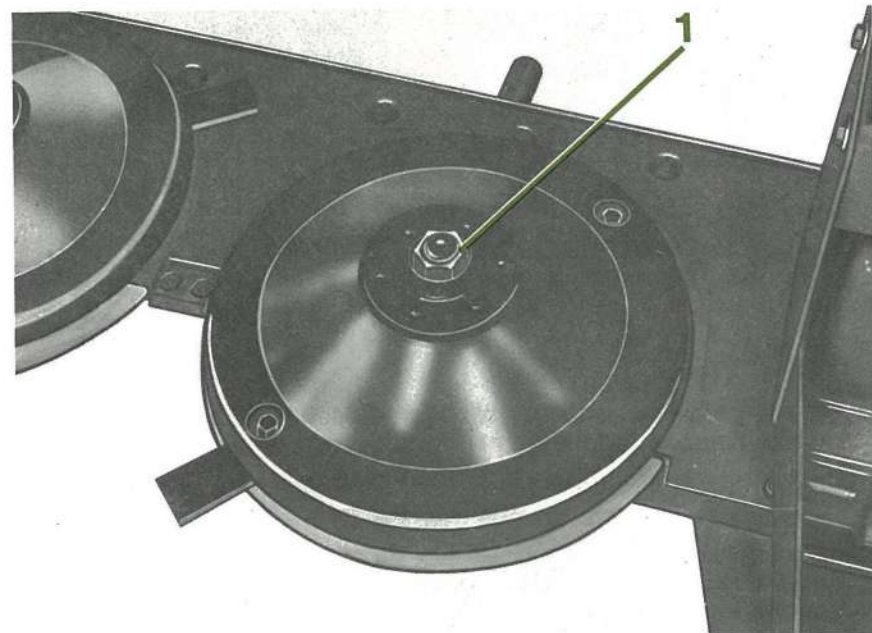


FIG. 8

réglages d'utilisation

Suivant la nature de la récolte ou du terrain et la vitesse d'avancement trois réglages peuvent être modifiés ;

- le pointage de barre qui varie selon la longueur donnée au tirant de troisième point (9 fig. 4).

- l'inclinaison de barre qui varie selon la longueur du tirant de relevage (4 fig. 5). En effet, à partir de la position horizontale il est possible de donner à la barre une inclinaison comprise entre -15° et $+45^\circ$ en augmentant ou réduisant la cote de base 515 mm donnée au chapitre « réglage de fonctionnement ». Pour les détails des opérations se reporter à ce même chapitre.

- la tension du ressort de compensation qui joue un grand rôle dans la qualité de coupe.

Le réglage de cet organe se traduit par une cote de **90 à 100 mm** entre l'embout (8) et l'extrémité de la patte (9). Cette cote peut être modifiée suivant la vitesse d'avancement du tracteur et la nature du terrain en agissant sur la vis (10).

A noter qu'une tension trop forte du ressort entraîne une irrégularité de la hauteur de coupe par manque de stabilité de la barre. Inversement une tension trop faible empêche la barre de suivre correctement les ondulations du terrain.

conseils pour la mise en route d'une K 38 neuve

La vie d'une machine dépend beaucoup de la façon dont on la met en route pour la première fois. Il est instamment recommandé de suivre les quelques conseils qui suivent :

Contrôler tous les réglages de fonctionnement (voir ci-dessus) :

- la stabilisation du châssis par rapport au tracteur ;
- l'orientation et le jeu des couteaux ;
- le serrage des plateaux et des axes de couteau ;
- le niveau d'huile du corps de barre ;
- le serrage du joint entre le corps de barre et la tôle inférieure ;

graisser les organes pourvus d'un graisseur à bille (3 graisseurs).

réglér correctement la faucheuse en fonction du travail exécuté.

ne pas essayer d'atteindre pendant les premières heures de travail, le rendement maximum de la machine.

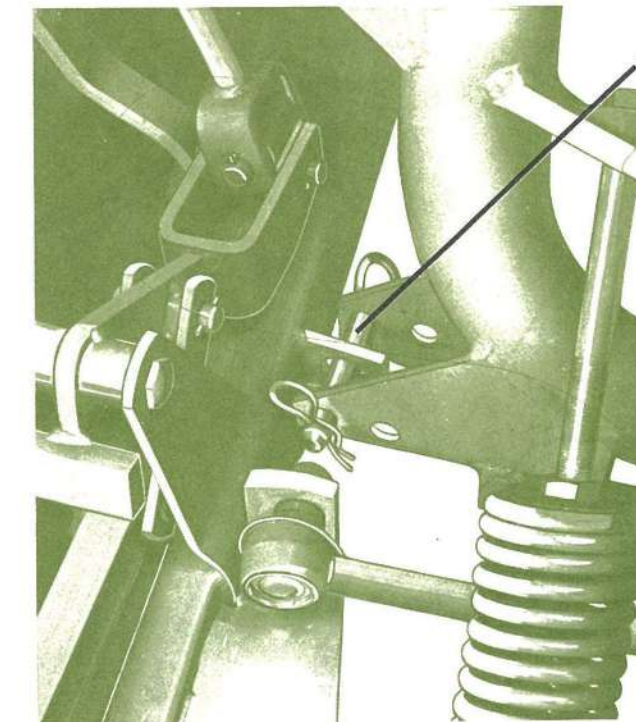


FIG. 9

utilisation

MISE EN POSITION TRANSPORT (FIG. 10 et 11).

La barre reposant sur le sol, moteur du tracteur en marche, s'assurer que le levier de commande de la prise de force est au point mort.

A l'aide du relevage hydraulique, amener l'ensemble de la faucheuse en position haute, détacher du châssis la béquille escamotable (1 fig. 10) et l'engager sur l'axe (2) du corps de barre.

A ce moment, faire descendre les bras de relevage pour donner une inclinaison à la barre qui facilitera son repliement et **VERROUILLER LA JAMBE DE FORCE** à l'aide de la cheville (1 fig. 9).

Replier manuellement la barre de coupe et l'arrimer à la tringle de transport (3). Replacer la béquille escamotable (1 fig. 10) sur le châssis puis relever l'ensemble de la faucheuse.

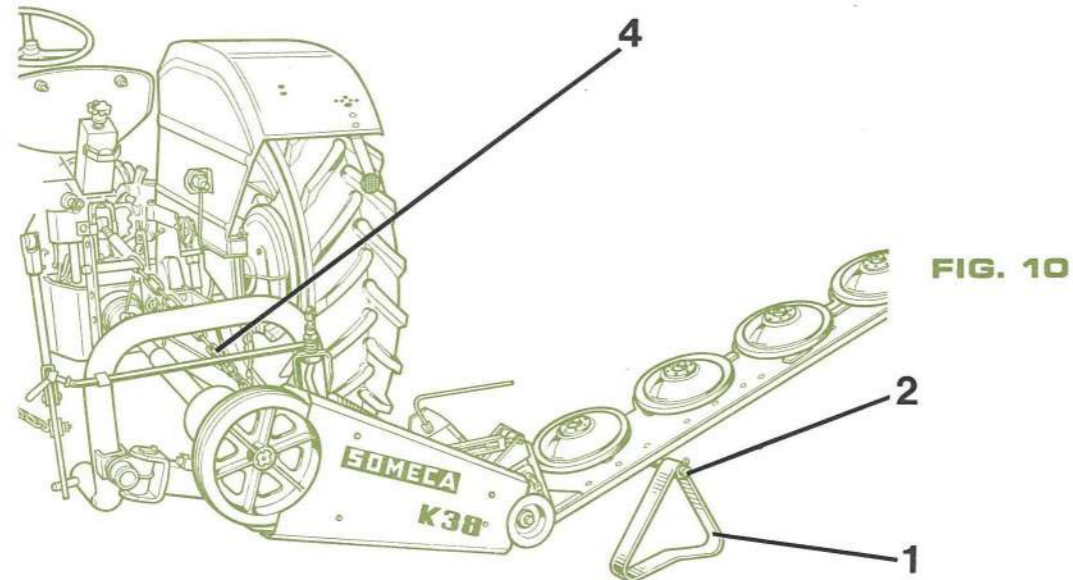
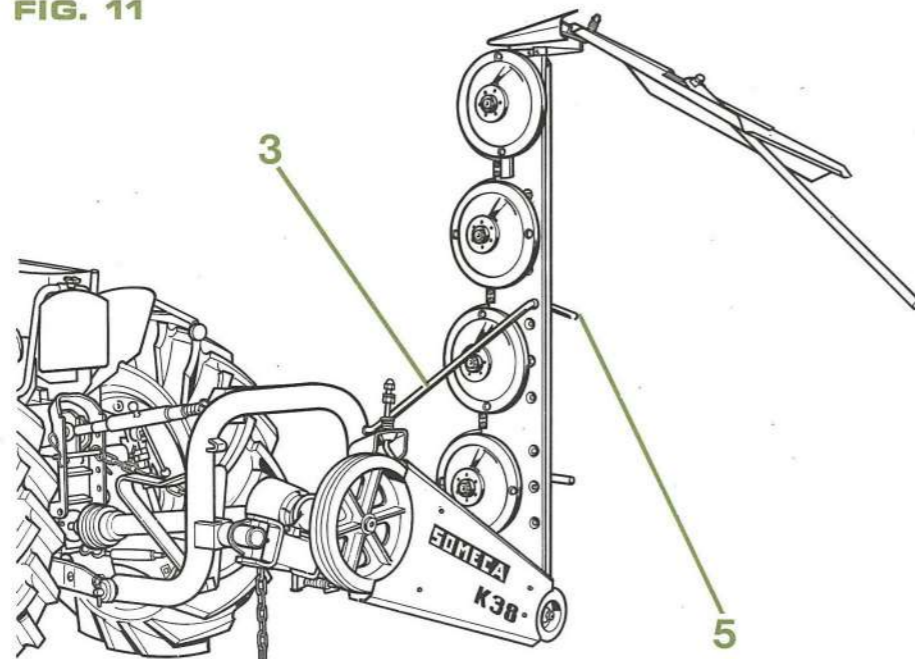


FIG. 10

FIG. 11



MISE EN POSITION TRAVAIL (FIG. 10 et 11).

Enlever la béquille escamotable (1) du châssis.

Laisser descendre la faucheuse en manœuvrant le relevage hydraulique et contrôler la longueur de la chaîne de stabilisation (4) si celle-ci a été modifiée. (Se reporter au chapitre « montage de la faucheuse sur le tracteur »).

Adapter la béquille escamotable (1) sur l'axe de corps de barre (2) et dévisser l'écrou de la tringle de transport (5).

Accompagner manuellement la barre de coupe jusqu'au contact de sa béquille au sol et **DEVERROUILLER LA JAMBE DE FORCE** en enlevant la cheville (1 fig. 9) qui la rend solidaire du châssis. Avoir soin de remettre la cheville au second trou comme le montre la figure 5.

Mettre en place le tirant de transport (3) et relever la faucheuse à l'aide du relevage hydraulique pour libérer la béquille escamotable (1) qui sera replacée sur le châssis.

En dernière opération, faire descendre les bras de relevage jusqu'à tension de la chaîne de stabilisation.

REGLAGE DE LA VOIE ARRIERE DU TRACTEUR

Rechercher la voie qui permet d'obtenir une distance d'environ **0,850 m** entre l'axe du tracteur et le bord **EXTERIEUR** du pneu droit ; modifier ensuite la position de la roue gauche pour obtenir un dégagement suffisant entre les roues de façon à ne pas écraser le fourrage coupé au tour précédent.

Dans certains cas, il est possible que les nervures du pneu gauche soient dirigées à l'envers ; ceci n'a guère d'importance, le travail à effectuer ne demande qu'un faible effort de traction, il est évident qu'il faut remettre cette roue dans sa position d'origine lorsque l'on retourne à une utilisation normale du tracteur.

CONSEILS D'UTILISATION

Etant donné le régime de rotation élevé des disques, la vitesse d'avancement du tracteur peut être élevée. Toutefois la vitesse d'utilisation conseillée se situe aux environs de **8 km/h**.

Pour obtenir une coupe franche ainsi qu'un fonctionnement normal des organes de la machine, il est instamment recommandé de ne jamais travailler avec un régime de prise de force inférieur à **540 tr/mn**.

Veiller constamment à la tension correcte des chaînes de stabilisation des bras de relevage pour bien stabiliser la machine par rapport au tracteur.

V - entretien

approvisionnement

Les approvisionnements qui doivent être faits sur la machine sont indiqués au tableau ci-après :

Organes	Capacité (litres)	Figure	Nature	Lubrifiant recommandé
corps de barre	4,7	12	Huile	Mobil oil 10 W
graisseurs à bille	3 graisseurs	12-13	Graisse	Mobil Grease Super

localisation des approvisionnements

Les graisseurs sont au nombre de 3 et sont localisés par les figures 12 et 13 (réfères 2 et 3).

La vidange du corps de barre s'effectue comme suit :

Mettre la faucheuse en position TRANSPORT, c'est-à-dire le corps de barre vertical et dévisser le bouchon (1) servant également pour le remplissage et le contrôle du niveau.

Le remplissage du corps de barre s'effectue comme suit :

Mettre la faucheuse en position TRAVAIL, le corps de barre reposant sur le sol et introduire l'huile par le trou fileté correspondant au bouchon (1).

Le contrôle du niveau du corps de barre s'effectue comme suit :

Le corps de barre reposant sur le sol, EN POSITION TRAVAIL, introduire le bouchon-jauge (1) dans l'orifice de remplissage SANS LE VISSER. L'huile doit affleurer le trait gravé sur la jauge.

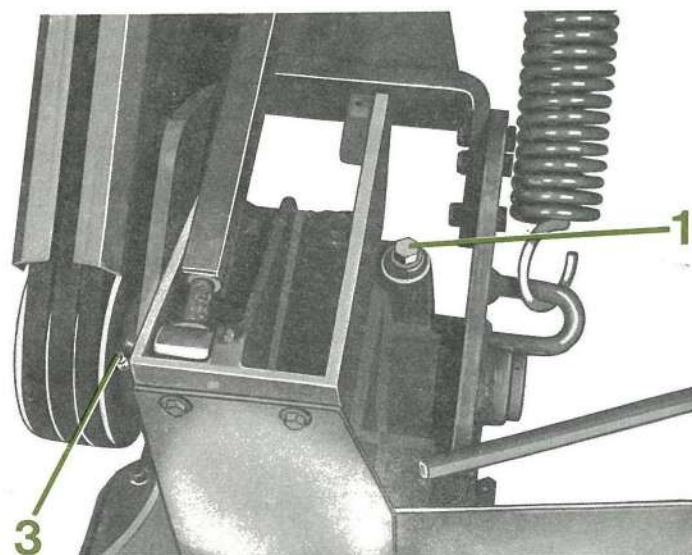


FIG. 12

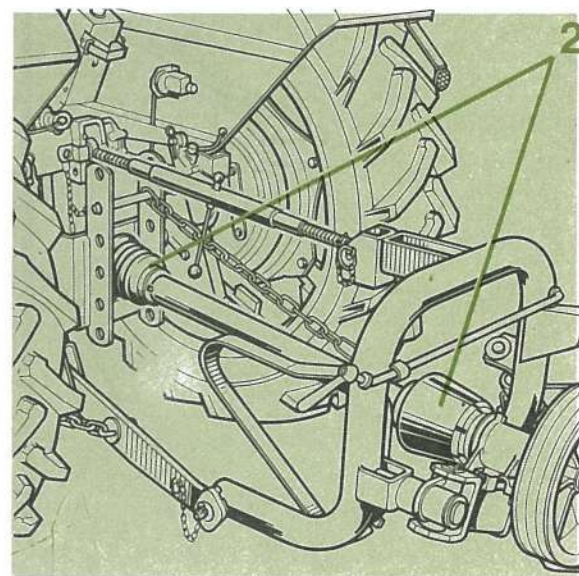


FIG. 13

graissage, lubrification et contrôles périodiques

Fréquence	Organes	Nature de l'opération	Localisation
Toutes les 10 heures	Corps de barre	contrôler le niveau d'huile	(1 fig. 12)
Après les 25 premières heures de travail (machine neuve)	Corps de barre	- vidanger l'huile - rincer au gas-oil - égoutter quelques minutes - faire le plein d'huile	(1 fig. 12)
Toutes les 40 heures	Transmission à cardan	déboîter les tubes et les graisser - huiler les poussoirs de verrous injecter de la graisse	2 graisseurs (2 fig. 13)
	Charnière de jambe de force	injecter de la graisse	(3 fig. 12)
Une fois par campagne	Corps de barre	- vidanger l'huile - rincer au gas-oil - égoutter quelques minutes - faire le plein d'huile	(1 fig. 12)

vérifications périodiques

ENTRETIEN DES ORGANES DE COUPE

Les couteaux montés sur les disques sont essentiellement les pièces d'usure de la barre de coupe ; selon le degré d'usure des couteaux, il est possible d'intervenir ces derniers ou de les remplacer par des pièces neuves. La réalisation de ces interventions exige quelques précautions.

INTERVERSION DES COUPEAUX

Lorsque le premier tranchant des couteaux est usé intervertir le couteau (1) avec le (2) et le couteau (3) avec le (4) (voir figure 14). Cette opération permet d'utiliser le second tranchant des couteaux.

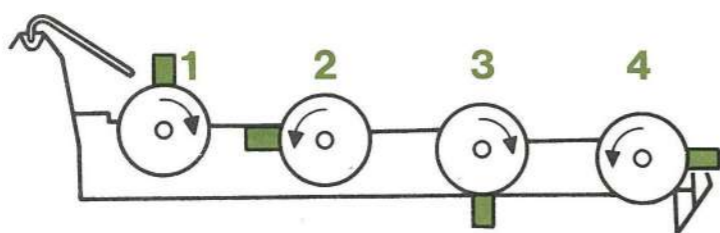


FIG. 14

MONTAGE ET DEMONTAGE DES COUTEAUX (fig. 15 et 16).

Positionner le disque de manière à placer la tête de l'axe de couteau en face du passage circulaire (1) pratiqué dans la collerette avant. A l'aide d'une clé démonter l'écrou (2), retirer l'axe du couteau par le passage (1) et le couteau lui-même (3).

Pour remonter le couteau la seule précaution à prendre est de bien positionner les méplats (4) de l'axe de couteau dans leur logement sur le renfort du disque (5).

FIG. 15

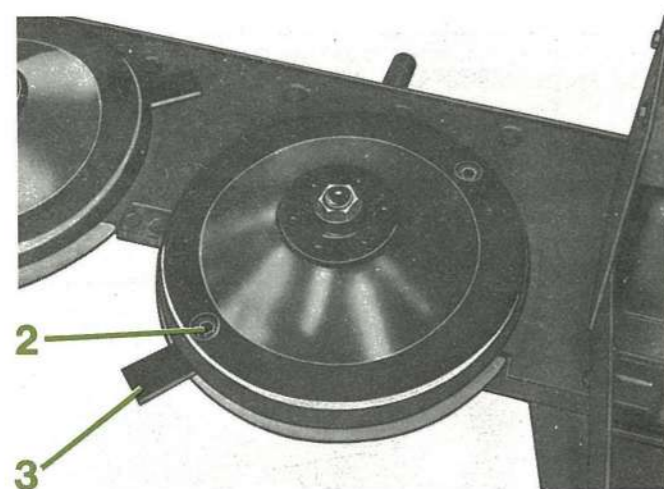
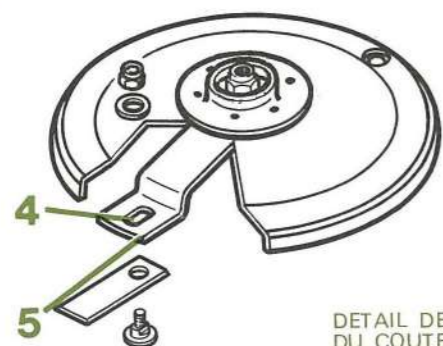
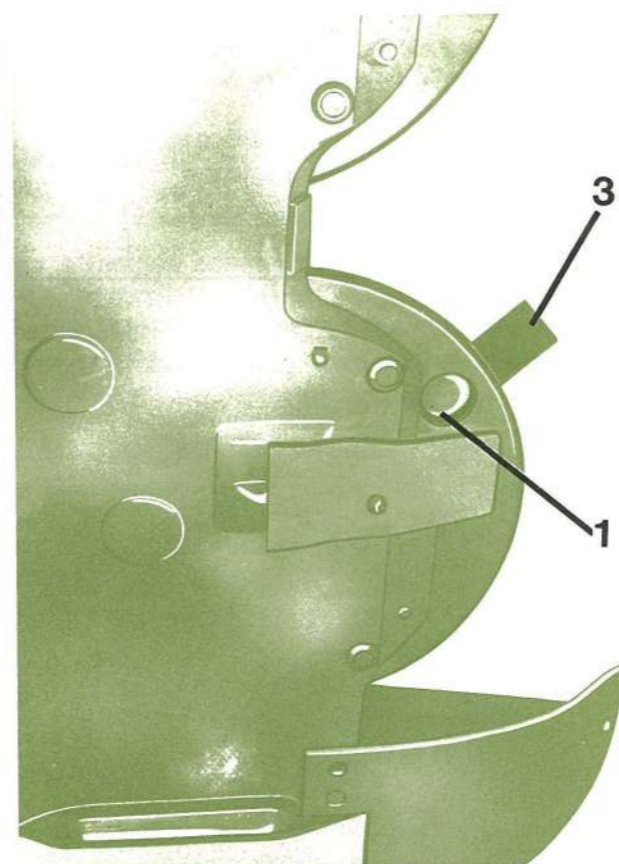


FIG. 16



DETAIL DE LA FIXATION DU COUTEAU

Avertissement

A chaque montage des couteaux, il est instamment recommandé de contrôler l'état de la bague en nylon des écrous « Nylstop » 2 fig. 15. La détérioration de cette bague provoque le desserrage des écrous et peut entraîner des avaries graves. C'est la raison pour laquelle il est impératif de changer ces écrous dès que leur état d'usure permet de les visser à la main.

UNE FOIS PAR CAMPAGNE

- changer les écrous « Nylstop » de fixation des axes de couteau ;
- contrôler l'état du carter en tôle du corps de barre en s'assurant qu'il n'existe pas de perforations ou de rayures trop profondes ;
- contrôler l'étanchéité entre carter en tôle et corps de barre ;
- contrôler l'état d'usure des différents sabots de protection ;
- contrôler la fixation du sabot extérieur sur la barre ;
- s'assurer du bon état des coussinets nylon des différentes articulations.

TOUTES LES 300 HEURES

- faire vérifier l'état des organes de commande à l'intérieur du corps de barre.

VI - hivernage en fin de saison

En fin de saison, il faut éviter de laisser la faucheuse sale et de l'exposer aux intempéries.

Avant la dépose au sol :

- nettoyer avec soin les organes de coupe au jet d'eau froide après avoir démonté les plateaux.
- démonter les couteaux afin de les protéger de l'oxydation ; en profiter pour enduire de graisse les axes de couteau.
- tendre les trois courroies trapézoïdales ;
- graisser la transmission à cardans et changer l'huile du corps de barre ;
- graisser ou huiler les articulations et les pièces métalliques non peintes telles que disques et déflecteurs ;
- rabattre en position basse la béquille escamotable, disposer la barre en position transport et déposer l'ensemble de la faucheuse dans un endroit abrité.

VII - remise en service au début de la campagne

Procéder à toutes les opérations répertoriées dans le chapitre « Conseils pour la mise en route d'une K 38 neuve » page 11.

VII - montage des accessoires

Deux accessoires peuvent être montés sur la faucheuse rotative K 38.

- un protecteur en toile plastique garantissant le conducteur du tracteur contre les projections provoquées par la rotation des disques ;
- un relevage hydraulique facilitant le repliement de la barre de coupe en position transport.

montage du protecteur en toile

En première opération, régler correctement le tirant de relevage (1 - fig. 19) suivant les normes indiquées en pages 9 et 10.

Monter les deux supports (2 - fig. 19) de protecteur sur les bras de charnière

FIG. 18

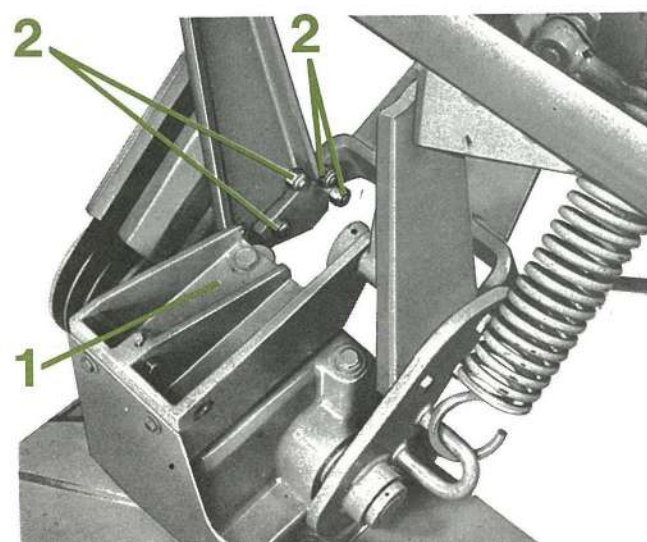
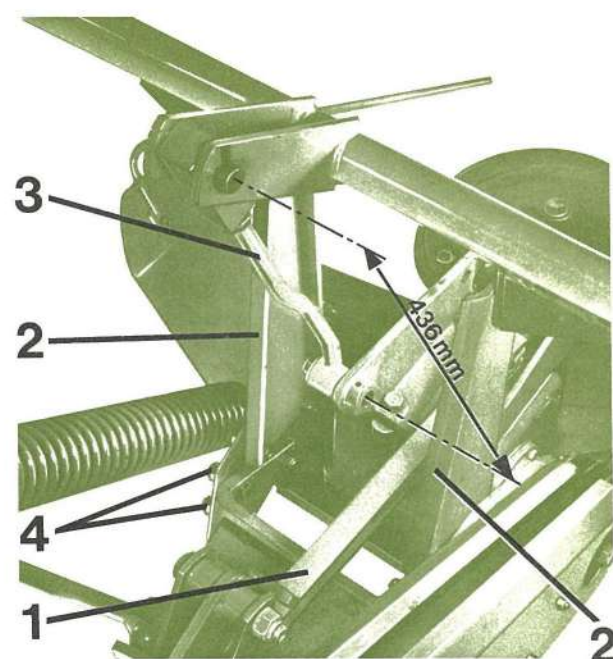


FIG. 19



puis assembler le cadre (1 - fig. 20) à l'aide des deux vis HM 16 x 1,50 - 40 et des deux douilles d'articulation.

Placer la toile plastique (2 - fig. 20) sur le cadre et la brider, à l'aide des sangles (3). Monter le tirant de repliement (3 - fig. 19) avec ses bagues de tourbillonnement et régler sa longueur au départ à 436 mm (voir figure 19). Parfaire ce réglage de la façon suivante :

- la barre reposant sur le sol, déverrouiller la jambe de force pour mettre la faucheuse en position **travail**.
- agir sur le relevage du tracteur afin de décoller du sol la barre de coupe. A ce moment, retoucher, si nécessaire, la longueur du tirant pour que le cadre du protecteur soit **parfaitement parallèle à la barre de coupe**.

IMPORTANT : lors du repliement de la barre pour la mise en position transport comme le montre la figure 21, s'assurer qu'il ne se produise pas d'interférences entre les différents organes de la machine et la visserie d'assemblage (2 fig. 18 et 4 fig. 19). Par précaution, au montage du protecteur avoir soin d'orienter les deux vis 4 fig. 19 de manière que l'écrou se trouve à l'extérieur.

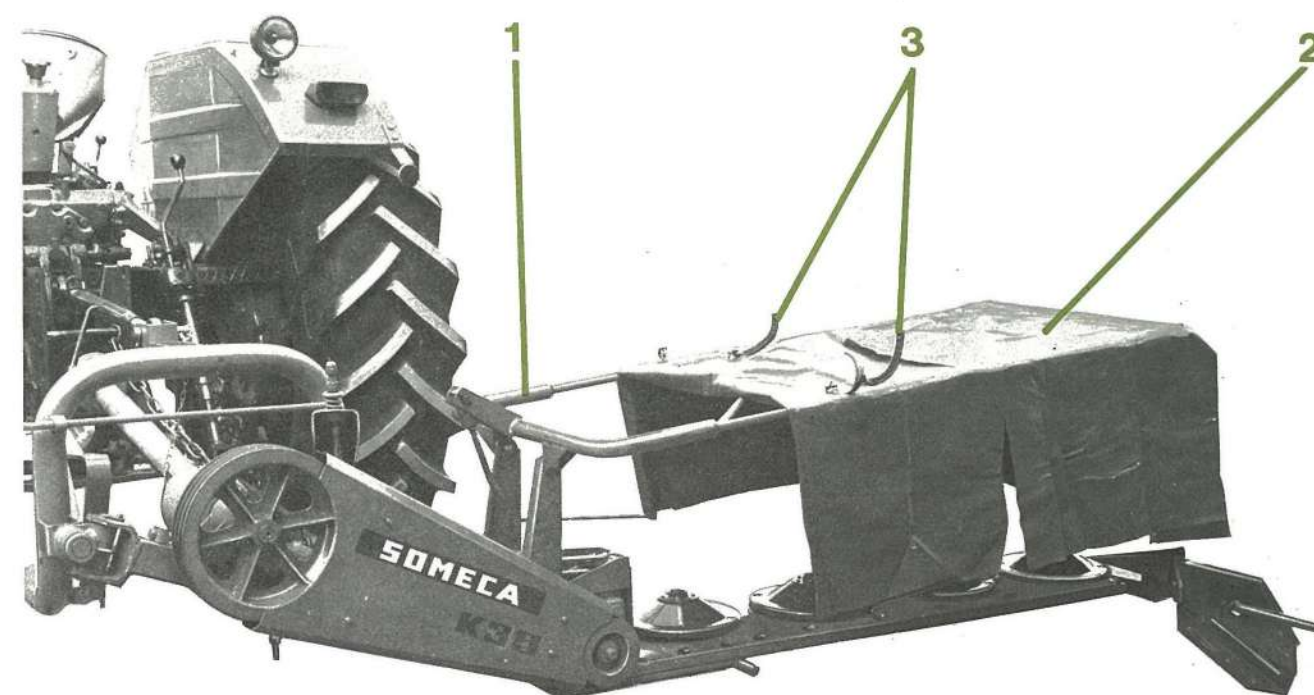


FIG. 20

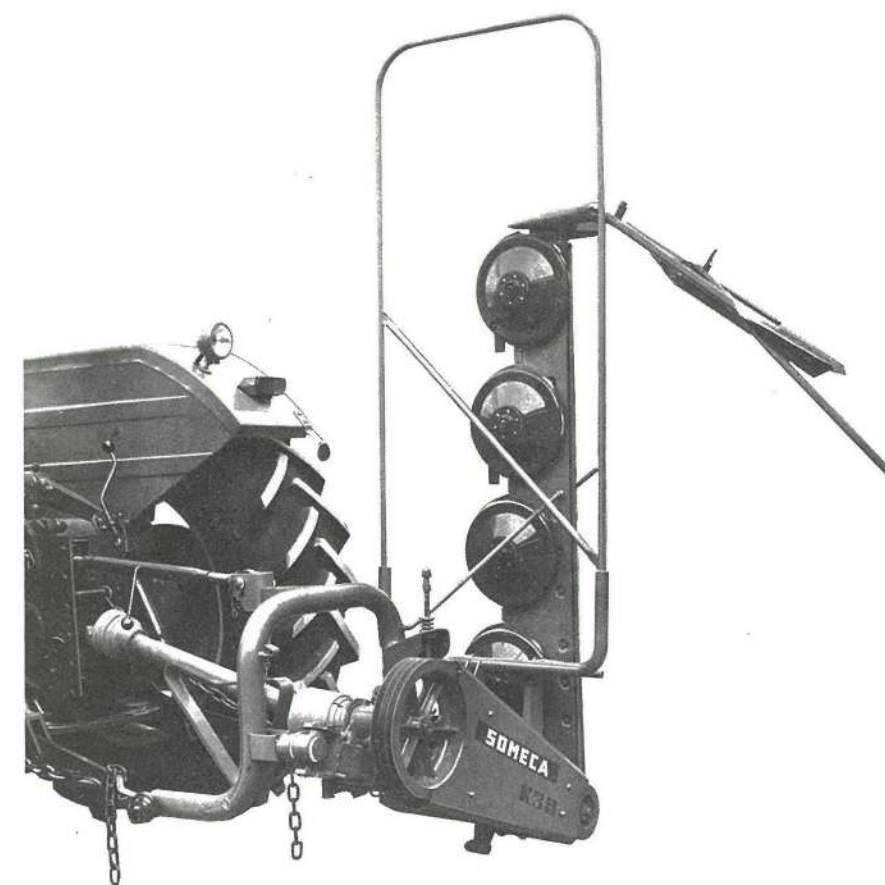


FIG. 21

montage du relevage hydraulique

A l'aide de la bride en dotation, assembler le vérin de relevage (1) à la jambe de force en positionnant son support (2) à 150 mm de la patte de verrouillage (3). Avoir soin de bloquer fortement les écrous de la bride du support de vérin. Pour respecter la cote indiquée ci-dessus, il est nécessaire de raccourcir la vis (4) du tendeur de courroies de 15 mm.

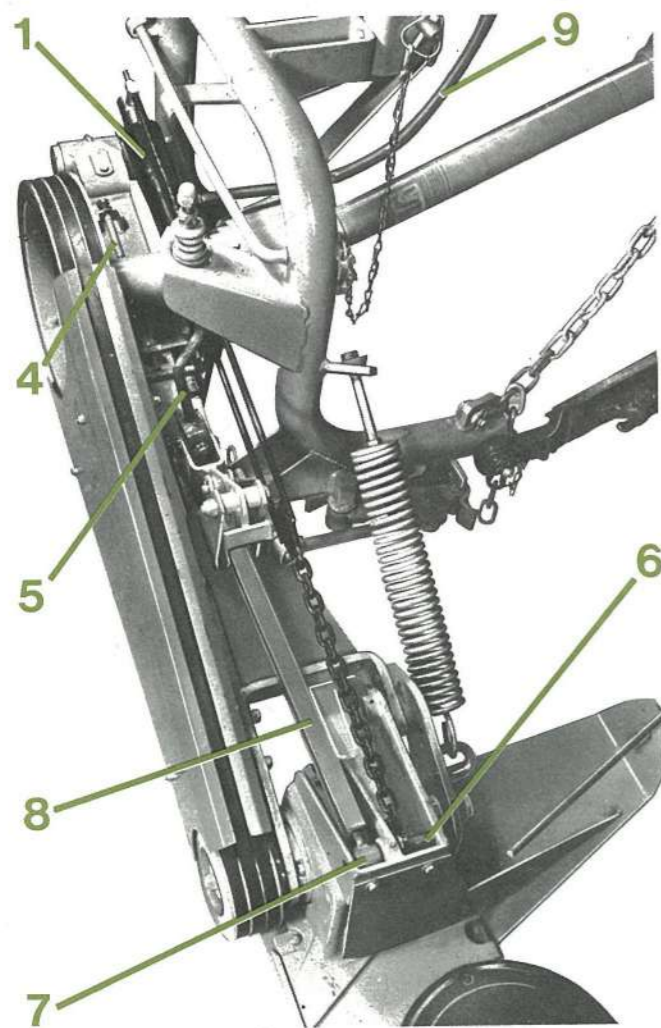


FIG. 22

Monter l'extrémité de chaîne (6) sur le palier de relevage en remplaçant l'axe du tourillon (7) par un axe plus long. Vérifier au cours de la substitution que la longueur du tirant 8 est réglée suivant les normes indiquées en pages 9 et 10.

Brancher le flexible (9) du vérin sur la prise d'huile du tracteur dont le distributeur doit être en **simple effet**. Il est conseillé de placer dans le circuit hydraulique un réducteur de débit pour éviter le repliement trop brutal de la barre de coupe : ce dernier doit avoir un passage d'huile de 1 m/m et peut être introduit dans le raccord d'entrée du vérin, dans ce cas, son diamètre extérieur sera de 16 m/m et son épaisseur de 4,5 m/m.

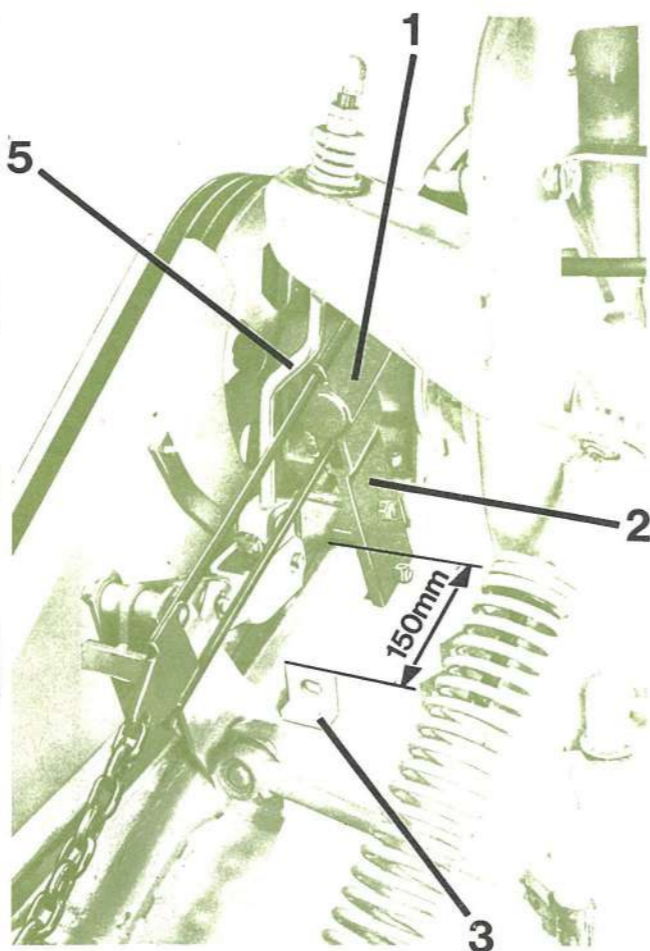


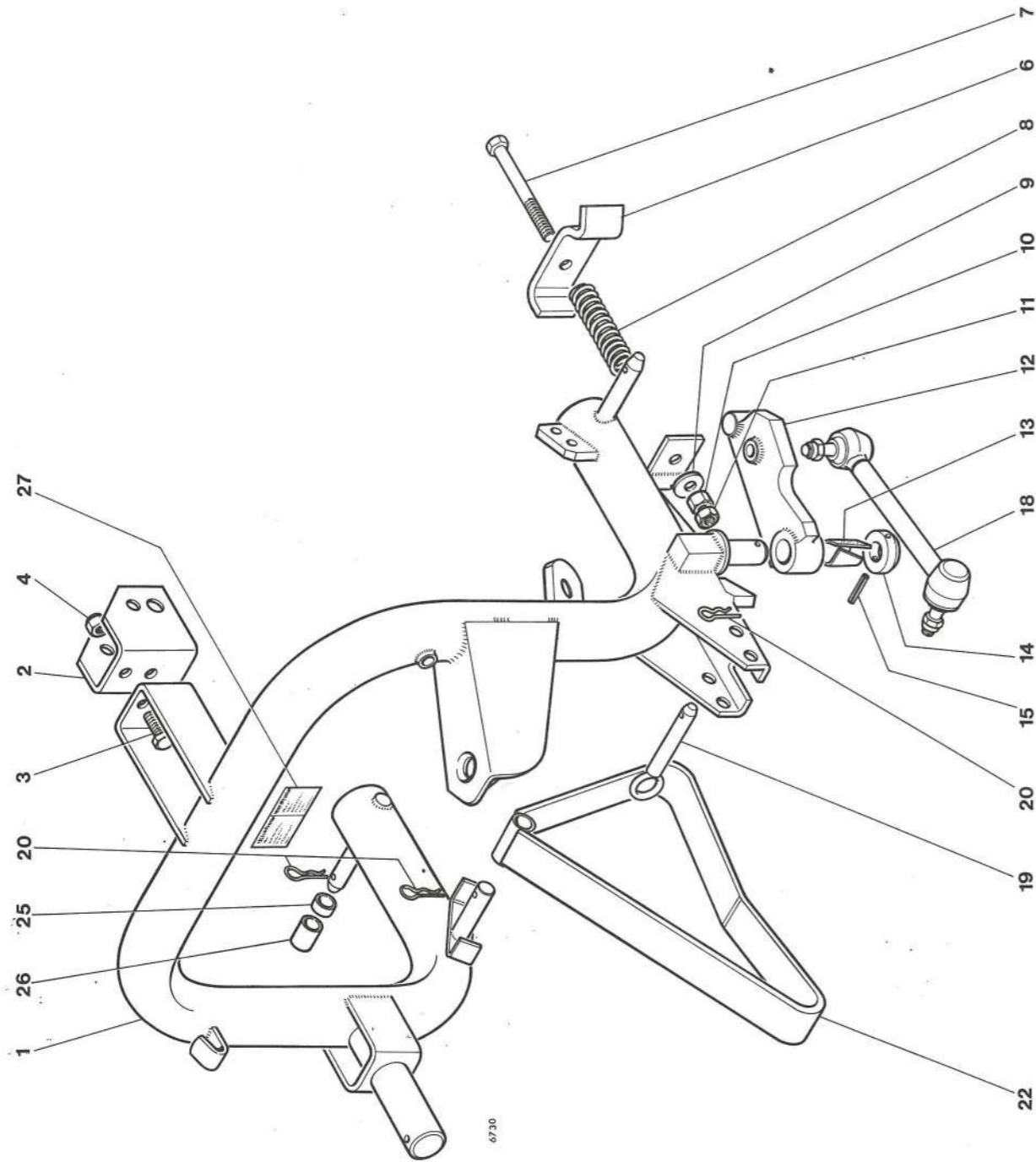
FIG. 23

K 38

TABLE DES MATIERES

PLANCHE 1	CHASSIS ET SÉCURITÉ
PLANCHE 2	RELEVAGE DE BARRE
PLANCHE 3	MÉCANISME STABILISATEUR
PLANCHE 4	JAMBE DE FORCE
PLANCHE 5	TRANSMISSION GLAENZER WALTERSCHEID (AVEC ROUE LIBRE)
PLANCHE 6	TRANSMISSION GLAENZER WALTERSCHEID (SANS ROUE LIBRE)
PLANCHE 7	COMMANDE ET PROTECTEURS
PLANCHE 8	CORPS DE BARRE
PLANCHE 9	RENOI D'ANGLE
PLANCHE 10	COMMANDE DES PLATEAUX
PLANCHE 11	PLATEAUX
PLANCHE 12	SABOT ET PLANCHE A ANDAIN
PLANCHE 13	PROTECTEUR DE BARRE
PLANCHE 14	RELEVAGE HYDRAULIQUE DE BARRE
	RÉPERTOIRE NUMÉRIQUE

FAUCHEUSE ROTATIVE TYPE K 38
 PLANCHE 1

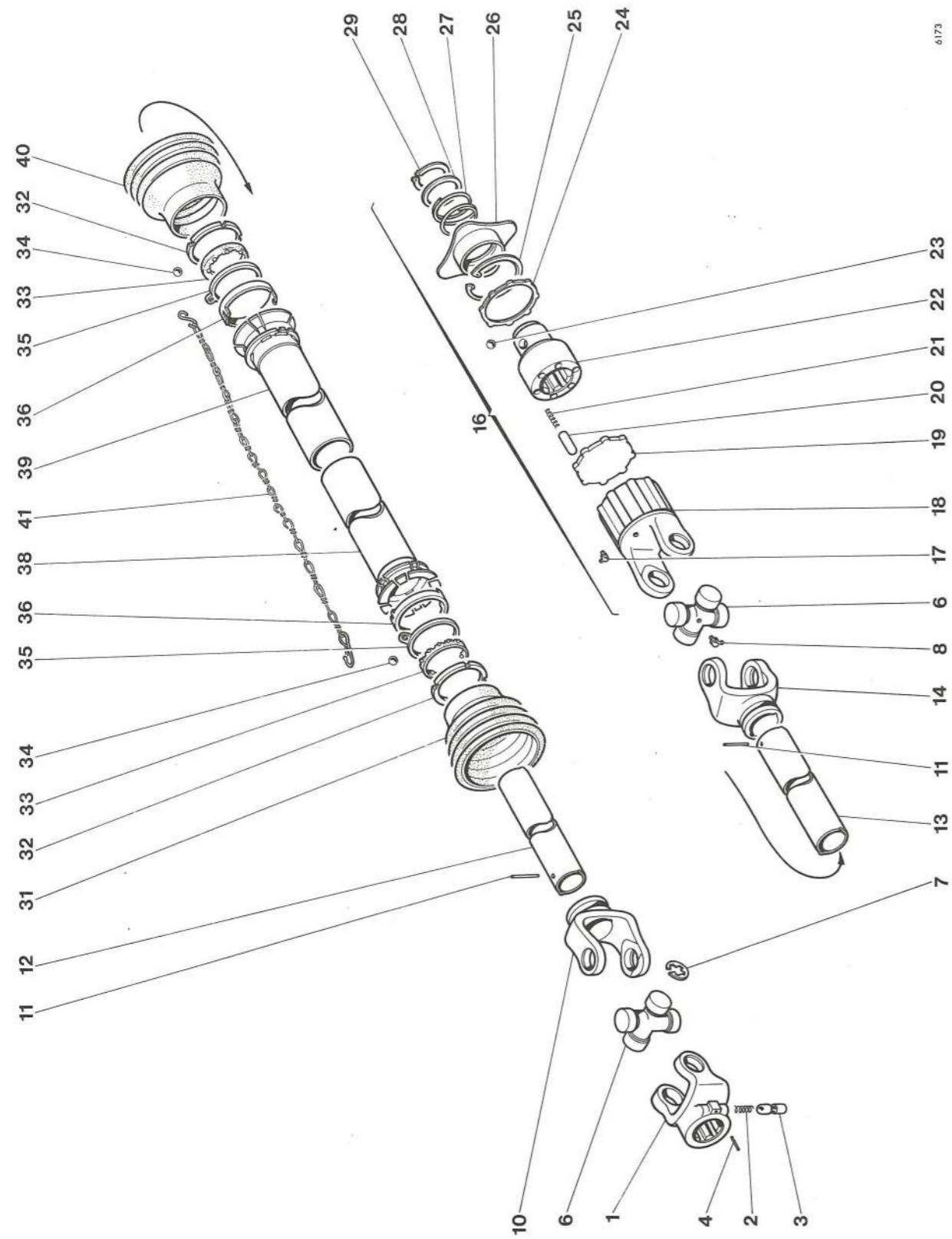


MISE A JOUR		1 ^{re}	2 ^e	3 ^e
DATE	1.73			

FAUCHEUSE ROTATIVE TYPE K 38
 PLANCHE 1

REP N°	REFERENCES DES PIECES		DESIGNATION	QUANT.	OBSERVATIONS
	ANC. N°	NOUV. N°			
1		44.036.963	Châssis soudé	1	
2		44.036.238	Chape	1	
3		44.802.689	Vis HM 12 x 1,25 - 30	2	
4		44.801.355	Ecrou Nylstop M 12 x 1,25	2	
6		44.036.257	Verrou de sécurité	1	
7		44.036.258	Vis spéciale	1	
8		44.037.312	Ressort de compression 5,5 x 27,5 x 125,5	1	
9		44.880.323	Rondelle plate Ø 12	1	
10		44.801.013	Ecrou HM 12 x 1,25	1	
11		44.801.066	Ecrou HM 12 x 1,25 bas	1	
12		44.036.263	Levier de sécurité soudé	1	
13		44.036.264	Coussinet nylon	1	
14		44.036.265	Bague d'arrêt	1	
15		44.820.769	Goupille élastique E 6 x 45	1	
18			Biellette de sécurité (voir planche 4)	1	
19		44.036.269	Broche soudée	1	
20		44.308.363	Goupille rapide	3	
22		44.036.836	Béquille soudée	1	
25		44.036.865	Entretoise	2	
26		44.036.866	Douille pour attelage n° 2	2	
27		44.037.987	Décalcomanie (très important «Mobiloil»)	1	

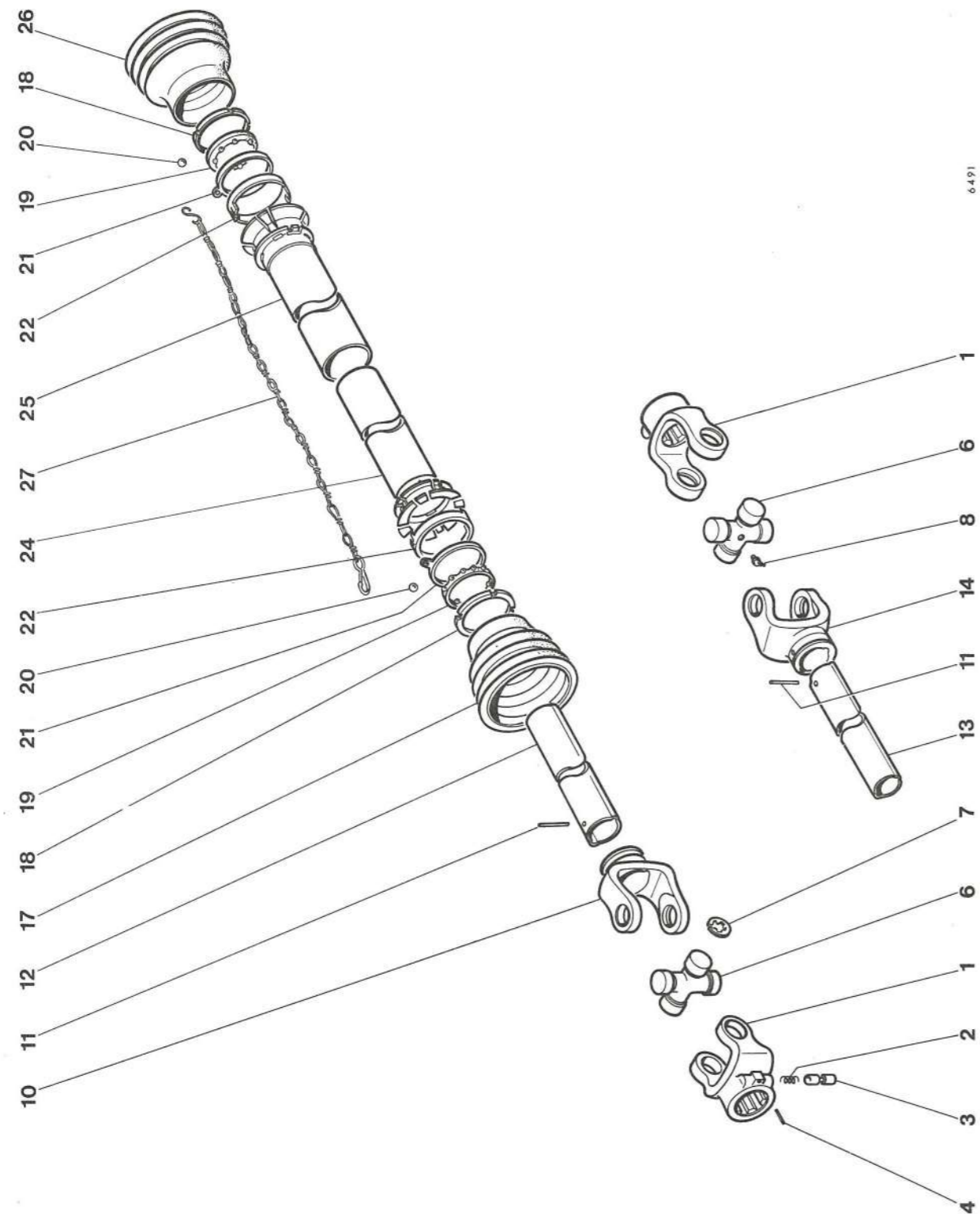
FAUCHEUSE ROTATIVE TYPE K 38
PLANCHE 5



MISE A JOUR	1 ^{re}	2 ^e	3 ^e
DATE	1.73		

FAUCHEUSE ROTATIVE TYPE K 38
PLANCHE 5

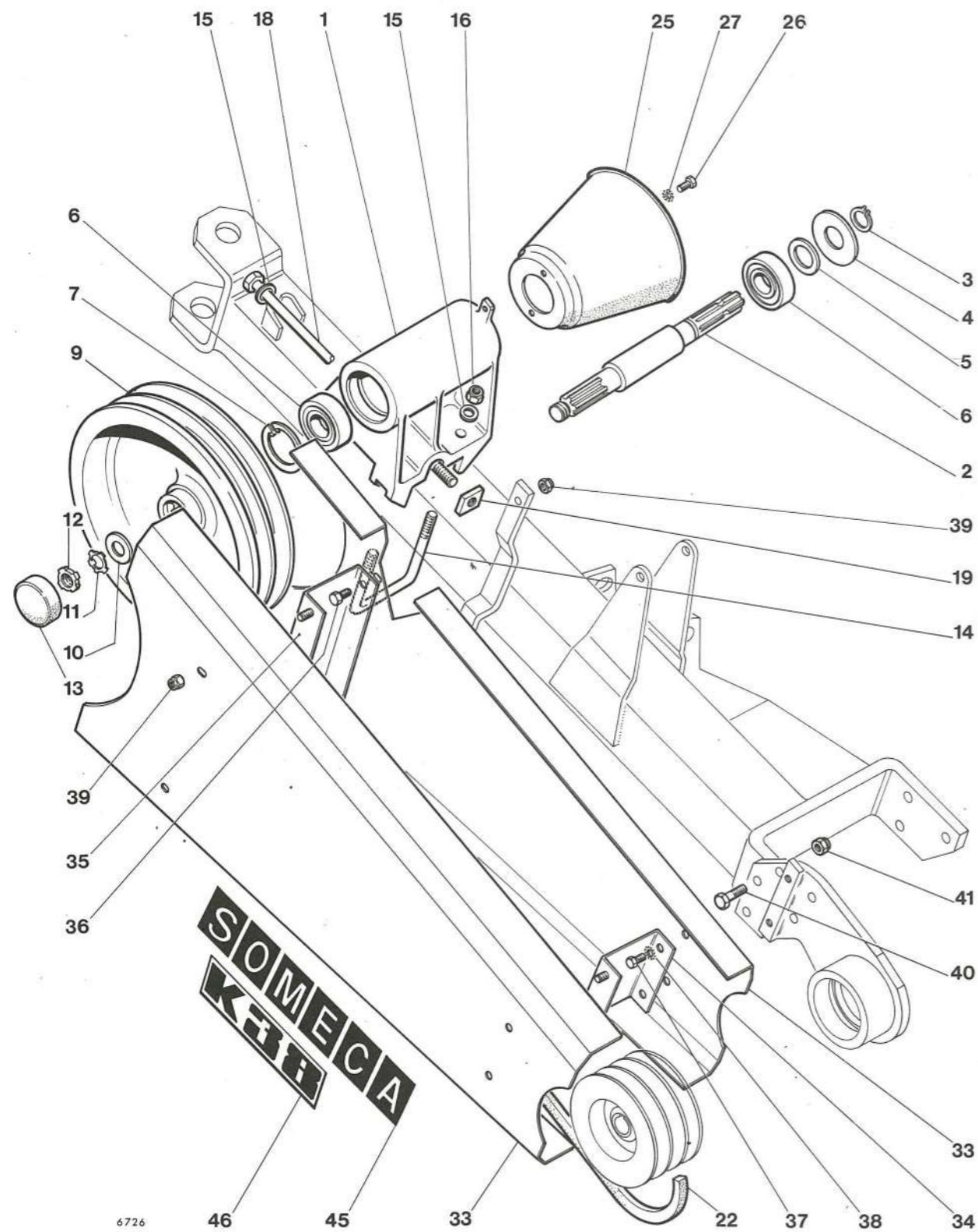
Transmission Glaenzer Walterscheid (avec roue libre)			PLANCHE 5		
REP N°	REFERENCES DES PIECES		DESIGNATION	QUANT.	OBSERVATIONS
	ANC. N°	NOUV. N°			
-		62.710.221	Transmission complète (entr'axe mini croisillons 600 mm)	1	
1		44.378.041	Mâchoire cannelée 1"3/8 à verrouillage rapide	1	Rep. 2-3-4
2		44.378.042	Ressort de verrouillage	1	
3		44.378.043	Poussoir de verrouillage	1	
4		44.378.044	Goupille d'arrêt Ø 3 x 20	1	
6		44.378.045	Bloc croisillon avec circlips et graisseur	2	
7		44.378.048	Circlips	8	
8		44.378.229	Graisseur Ø 8 x 1,00 à 45°	2	
10		44.378.156	Mâchoire à gorge pour tube O.V	1	
11		44.378.268	Goupille élastique Ø 10 x 65	2	
12		62.710.222	Tube intérieur de transmission O.V long. 490	1	
13		62.710.223	Tube extérieur de transmission 1 long. 475	1	
14		44.378.169	Mâchoire à gorge pour tube 1	1	
16		62.710.224	Roue libre complète avec mâchoire soudée	1	Rep. 17 à 29
17		44.836.031	Graisseur Ø 8 x 1,00 à 90°	1	
18		62.710.225	Boitier avec mâchoire soudée	1	
19		62.710.226	Fond de roue libre	1	
20		62.710.227	Came cylindrique	6	
21		44.378.787	Ressort de came	6	= 44.378.042
22		62.710.228	Moyeu cannelé	1	
23		44.881.150	Bille Ø 1/2"	3	
24		62.710.229	Entretoise	1	
25		44.378.133	Circlips Ø 80 x 2,5 intérieur	1	
26		44.378.134	Verrou axial	1	
27		44.378.135	Ressort	1	
28		44.378.136	Rondelle entretoise	1	
29		44.378.137	Circlips Ø 42 x 1,75 extérieur	1	
31		62.710.230	Cône de protection côté tracteur long. 115	1	
32		44.378.806	Bague à encoches	2	
33		44.378.791	Bague porte-billes complète	2	
34		44.378.058	Bille Ø 3/8"	16	
35		44.378.807	Bague de verrouillage	2	
36		44.378.808	Verrou de blocage	2	
38		62.710.231	Tube intérieur de protection avec embout long. 420	1	
39		62.710.232	Tube extérieur de protection avec embout long. 420	1	
40		62.710.220	Cône de protection côté roue libre long. 100	1	
41		44.378.814	Chaînette d'arrêt de protecteur	1	



MISE A JOUR		1 ^{re}	2 ^e	3 ^e
DATE	1-73			

Transmission Glaenzer Walterscheid (sans roue libre)				PLANCHE 6	
REP N°	REFERENCES DES PIECES		DESIGNATION	QUANT.	OBSERVATIONS
	ANC. N°	NOUV. N°			
		44.070.117	Transmission complète (entr'axe mini croisillons 700 mm)	1	
1		44.378.041	Mâchoire cannelée 1"3/8 à verrouillage rapide comprenant repères 2 à 4)	2	
2		44.378.042	Ressort de verrouillage	2	
3		44.378.043	Poussoir de verrouillage	2	
4		44.378.044	Goupille d'arrêt Ø 3 x 20	2	
6		44.378.045	Bloc croisillon avec circlips et graisseur	2	
7		44.378.048	Circlips	8	
8		44.378.229	Graisseur Ø 8 x 1,00 coudé 45°	2	
10		44.378.156	Mâchoire à gorge pour tube O.V.	1	
11		44.378.268	Goupille élastique Ø 10 x 65	2	
12		62.710.347	Tube intérieur de transmission O.V. long. 590	1	
13		62.710.348	Tube extérieur de transmission 1 long. 575	1	
14		44.378.169	Mâchoire à gorge pour tube 1	1	
17		62.710.230	Cône de protection long. 115	2	
18		44.378.806	Bague à encoches	2	
19		44.378.791	Bague porte-billes complète	2	
20		44.378.058	Bille Ø 3/8"	16	
21		44.378.807	Bague de verrouillage	2	
22		44.378.808	Verrou de blocage	2	
24		62.710.349	Tube intérieur de protection avec embout longueur 520	1	
25		62.710.350	Tube extérieur de protection avec embout longueur 520	1	
26		62.710.220	Cône de protection côté roue libre long. 100	1	
27		44.378.814	Chaînette d'arrêt de protection	1	

FAUCHEUSE ROTATIVE TYPE K 38
PLANCHE 7

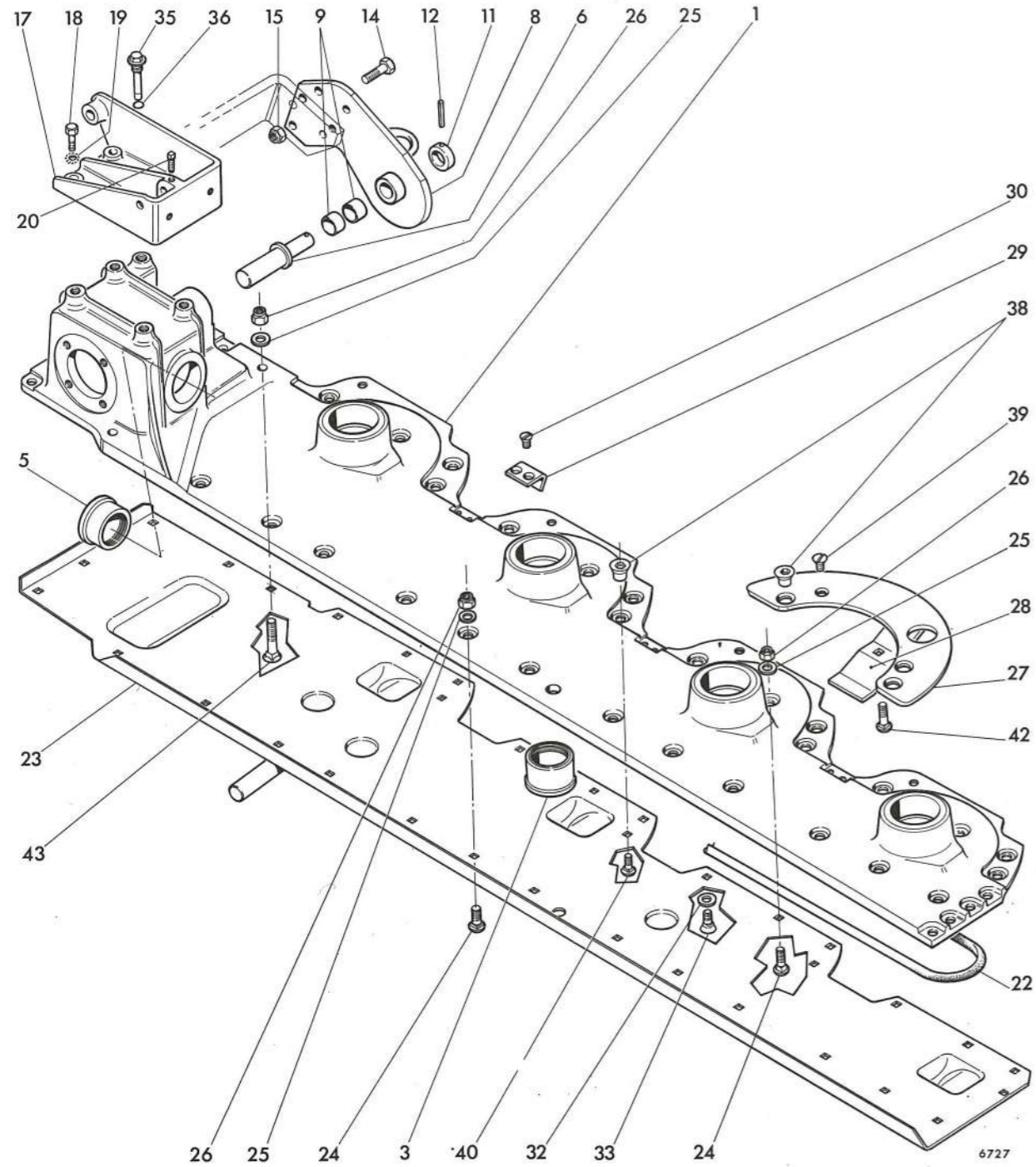


MISE A JOUR	1 ^{re}	2 ^e	3 ^e
DATE	1-73		

FAUCHEUSE ROTATIVE TYPE K 38
PLANCHE 7

Commande et protecteurs			PLANCHE 7		
REP N°	REFERENCES DES PIECES		DESIGNATION	QUANT.	OBSERVATIONS
	ANC. N°	NOUV. N°			
1		44.036.279	Palier de commande	1	
2		44.036.280	Arbre de commande	1	
3		44.850.025	Circlips 35 e	1	
4		44.036.287	Rondelle 35,5 x 71 - 3	1	
5		44.308.917	Rondelle 36 x 47 - 1	1	
6		44.881.516	Roulement à billes double étanchéité	2	
7		44.850.555	Circlips 72 i	1	
9		44.036.281	Poulie de commande	1	
10		44.036.820	Rondelle 29 x 46 - 4	1	
11		44.881.712	Rondelle frein à languette de 28	1	
12		44.002.998	Ecrou à encoches de 28 x 1,50	1	
13		44.038.084	Bouchon de protection	1	
14		44.036.282	Bride	2	
15		44.815.006	Rondelle plate Z 12 U	5	
16		44.801.355	Ecrou Nylstop M 12 x 1,25	4	
18		44.036.283	Vis de tension	1	
19		44.036.284	Ecrou spécial	1	
22		44.036.286	Jeu de 3 courroies n° 44.036.285 19 x 17-long. 2585	1	
25		44.036.434	Bol de protection	1	
26		44.803.073	Vis HM 6 x 1,00 - 16	2	
27		44.815.303	Rondelle DE 6	2	
33		44.036.870	Protecteur des courroies	2	
34		44.036.979	Entretoise droite soudée	1	
35		44.036.980	Entretoise gauche soudée	1	
36		44.803.101	Vis HM 8 x 1,25 - 12	2	
37		44.803.107	Vis HM 8 x 1,25 - 25	2	
38		44.815.305	Rondelle DE 8	2	
39		44.801.353	Ecrou Nylstop M 8 x 1,25	6	
40		44.803.191	Vis HM 12 x 1,25 - 40	3	
41		44.801.429	Ecrou Nylstop M 12 x 1,25 bas	3	
45		44.016.753	Bandeau SOMECA	1	
46		44.038.070	Bandeau K 38	1	

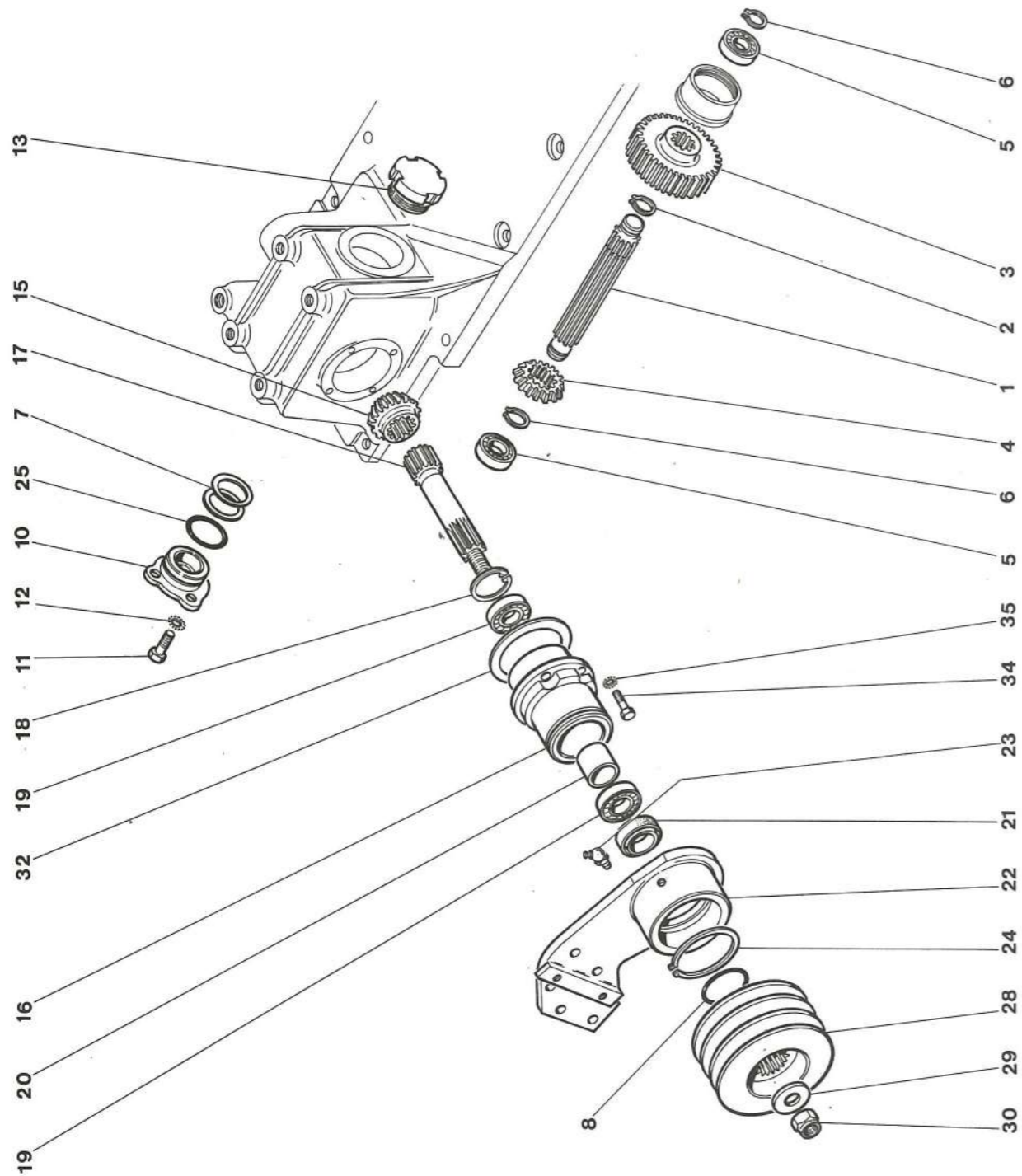
FAUCHEUSE ROTATIVE TYPE K 38
 PLANCHE 8



MISE A JOUR		1 ^{re}	2 ^e	3 ^e
DATE	1.73			

FAUCHEUSE ROTATIVE TYPE K 38
 PLANCHE 8

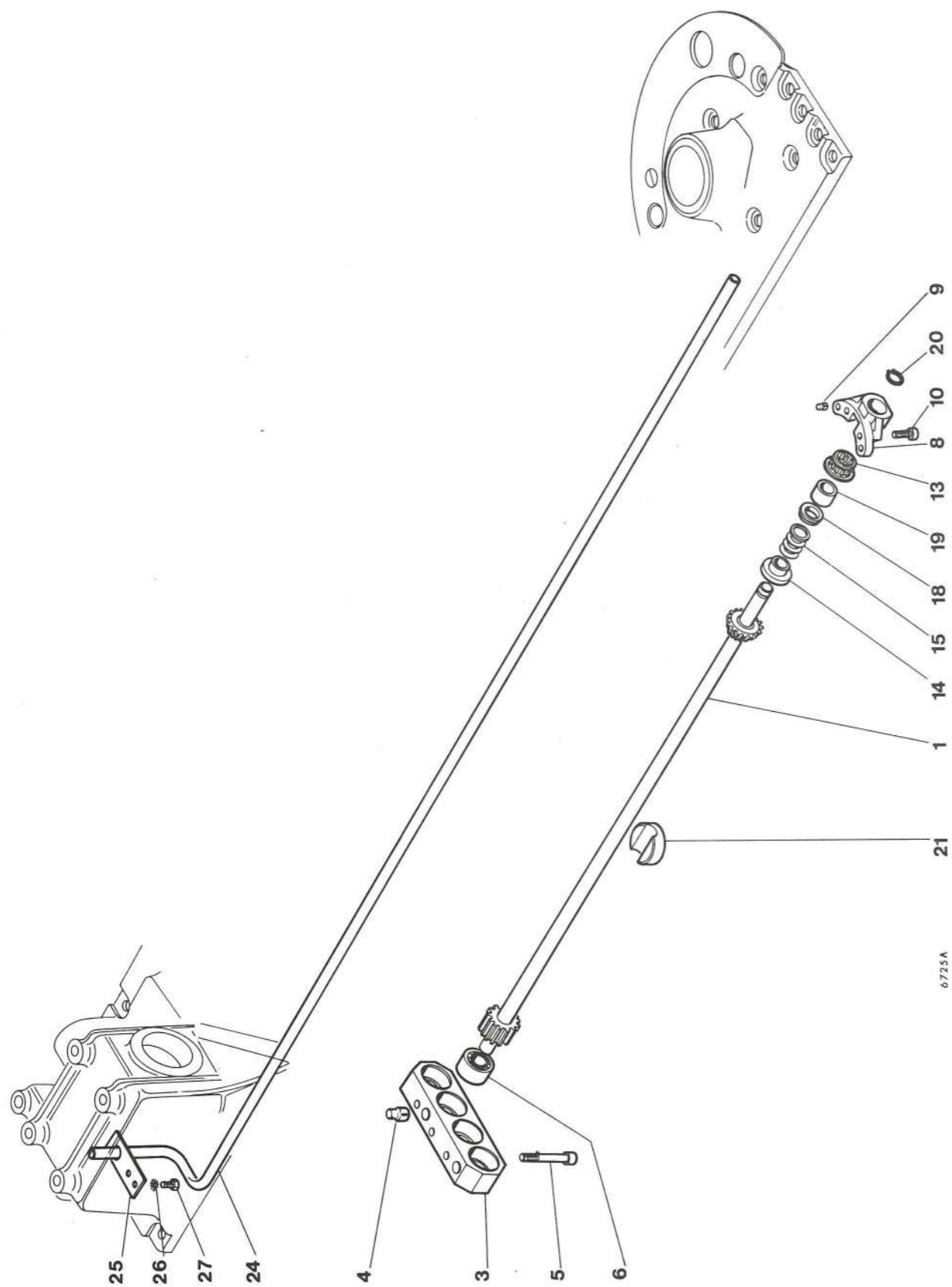
REP N°		REFERENCES DES PIECES		DESIGNATION	QUANT.	OBSERVATIONS
		ANC. N°	NOUV. N°			
1			44.038.023	Barre équipée comprenant repères 3 à 6	1	
3			44.038.068	Chemise verticale	4	
5			44.036.346	Chemise droite du renvoi	1	
6			44.038.022	Axe d'articulation	1	
8			44.037.160	Bras avant de charnière soudé avec bague rep. 9	1	
9			44.037.159	Bague autolubrifiante	2	
11			44.036.458	Bague d'arrêt	1	
12			44.820.570	Goupille élastique E 5 x 50	1	
14			44.803.191	Vis HM 12 x 1,25 - 40	3	
15			44.801.429	Ecrou Nylstop M 12 x 1,25 bas	3	
17			44.037.342	Palier de relevage	1	
18			44.803.189	Vis HM 12 x 1,25 - 30	4	
19			44.815.307	Rondelle DE 12	4	
20			44.882.299	Vis QP à cuvette M 6 x 1,00 - 16	1	
22			44.036.298	Joint caoutchouc Ø 11	1	
23			44.036.857	Tôle de fermeture	1	
24			44.882.461	Vis SCM 8 x 1,25 - 30	26	
25			44.815.004	Rondelle Z 8 U	20	
26			44.801.353	Ecrou Nylstop M 8 x 1,25	20	
27			44.038.053	Etrier de protection avec renfort soudé	4	
28			44.038.050	Renfort d'étrier	4	à souder
29			44.036.878	Plaque d'usure à 2 trous	3	
30			44.890.234	Vis F/90° M 8 x 1,25 - 16	6	
32			44.036.373	Rondelle d'usure	7	
33			44.882.312	Vis/F 90° M 8 x 1,25 - 25	8	
35			44.036.385	Bouchon jauge	1	
36			44.890.139	Joint cuivre Ø 18 x 24 - 1,5	1	
38			44.038.052	Ecrou spécial	12	
39			44.882.498	Vis F/90° M 10 x 1,25 - 18	4	
40			44.882.460	Vis SCM 8 x 1,25 - 20	4	
42			44.882.493	Vis SCM 8 x 1,25 - 35	4	
43			44.882.465	Vis F/90° M 8 x 1,25 - 50	1	



6723A ED

MISE A JOUR	1 ^{re}	2 ^e	3 ^e
DATE	1.73		

Renvoi d'angle				PLANCHE 9	
REP N°	REFERENCES DES PIECES		DESIGNATION	QUANT.	OBSERVATIONS
	ANC. N°	NOUV. N°			
1		44.036.363	Arbre secondaire du renvoi	1	
2		44.850.025	Circlips 35 e	1	
3		44.036.364	Pignon droit 47 dents	1	
4		44.036.365	Pignon conique 20 dents	1	
5		44.036.733	Roulement à billes 6206 - 30 x 62 - 16	2	
6		44.850.020	Circlips 30 e	2	
7		44.038.025	Cale de réglage 12/100e	2	
		44.038.026	Cale de réglage 2/10e	2	
8		44.882.500	Joint torique n° 41	1	
10		44.038.027	Porte roulement gauche	1	
11		44.803.107	Vis HM 8 x 1,25 - 25	3	
12		44.815.305	Rondelle DE 8	3	
13		44.036.369	Bouchon de renvoi	1	
15		44.036.362	Pignon conique 21 dents	1	
16		44.037.267	Coussinet d'articulation	1	
17		44.038.018	Arbre de commande de renvoi	1	
18		44.850.555	Circlips de 72i	1	
19		44.037.273	Roulement à billes 6306	2	
20		44.037.269	Entretoise de roulement	1	
21		44.037.274	Joint d'étanchéité 50 x 72 x 15 IELR	1	
22		44.037.271	Bras de charnière soudé	1	
23		44.881.643	Graisseur hydraulique coudé 45° 10 x 1,00	1	
24		44.850.059	Circlips 88 e	1	
25		44.882.041	Joint torique n° 25	1	
28		44.038.019	Poulie de réception	1	
29		44.036.312	Rondelle spéciale 16,5 x 48 - 5	1	
30		44.801.357	Ecrou Nylstop HM 16 x 1,50	1	
32		44.036.360	Câle de réglage 12/100e	2	
32		44.036.361	Câle de réglage 2/10e	2	
34		44.803.107	Vis HM 8 x 1,25 - 25	4	
35		44.815.305	Rondelle DE 8	4	

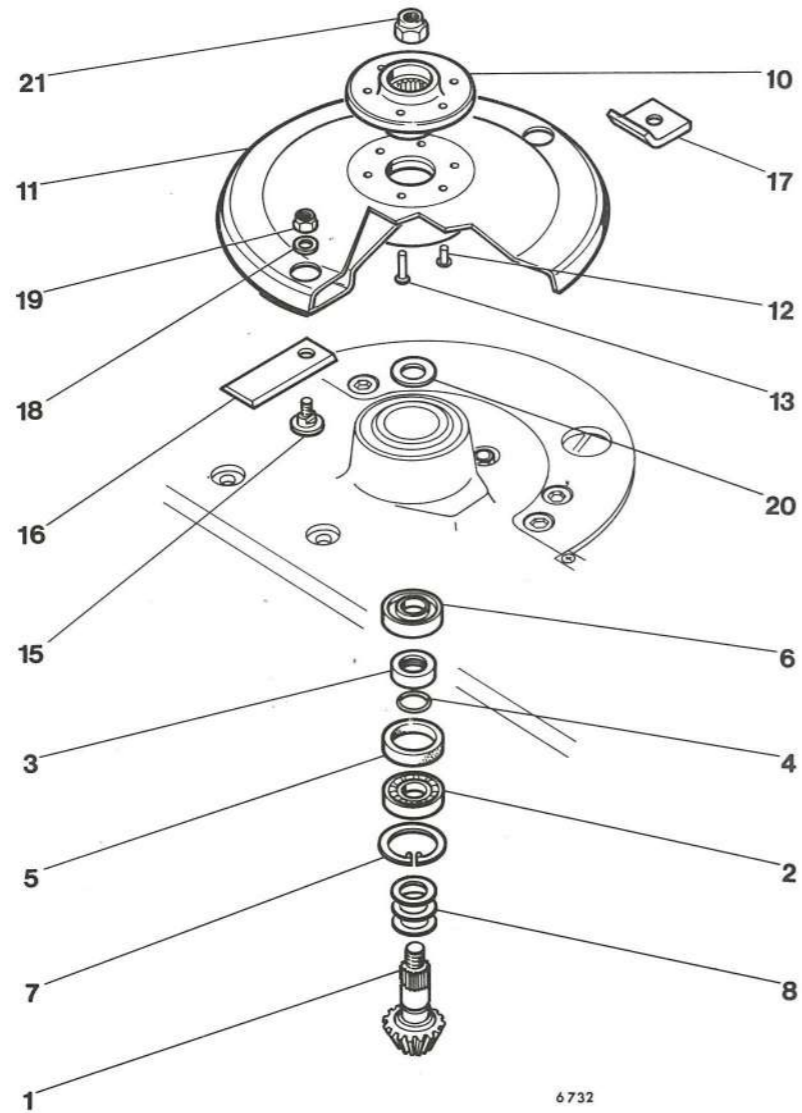


6725A

MISE A JOUR	1 ^{re}	2 ^e	3 ^e
DATE	1.73		

Commande de plateaux			PLANCHE 10		
REP N°	REFERENCES DES PIECES		DESIGNATION	QUANT.	OBSERVATIONS
	ANC. N°	NOUV. N°			
1		44.038.040	Arbre complet 1er disque long. 387,5	1	
		44.038.041	Arbre complet 2ème disquelong. 787,5	1	
		44.038.042	Arbre complet 3ème disque long. 1190,5	1	
		44.038.043	Arbre complet 4ème disque long. 1587,5	1	
3		44.038.044	Palier gauche des arbres	1	
4		44.882.499	Goupille cannelée G 05 12 x 24	2	
5		44.882.297	Vis à tête 6 pans creux M 8 x 1,25 - 60	3	
6		44.890.138	Roulement à billes 3302 - 15 x 42 - 19	4	
		44.882.470	ou Roulement à billes 5302 - 15 x 42 - 19	4	
8		44.037.027	Palier droit des arbres	4	
9		44.882.347	Goupille cannelée G 05 8 x 16	8	
10		44.890.474	Vis à tête 6 pans creux M 8 x 1,25 - 35	8	
13		44.038.090	Roulement combiné RAX 720	4	
14		44.037.230	Entretoise de butée	4	
15		44.038.092	Rondelle de réglage mm 1)	
		44.038.093	Rondelle de réglage mm 1,1)	
		44.038.094	Rondelle de réglage mm 1,2)	
		44.038.095	Rondelle de réglage mm 1,3)	suivant besoin
		44.038.096	Rondelle de réglage mm 1,4)	
		44.037.232	Rondelle de réglage mm 1,5)	
		44.038.097	Rondelle de réglage mm 1,6)	
		44.037.233	Rondelle de réglage mm 1,7)	
		44.037.234	Rondelle de réglage mm 1,8)	
	44.037.235	Rondelle de réglage mm 1,9)		
18		44.036.347	Contreplaque CP 3 - 20 - 35	4	
19		44.036.349	Bague intérieure IM 15 - 20 - 16,4 R6	4	
20		44.037.314	Anneau Truarc inversé extérieur de 15	4	
21		44.036.842	Coussinet intermédiaire	3	
24		44.036.847	Tuyau de retour d'huile	1	
25		44.036.848	Patte de fixation du tuyau	1	
26		44.815.303	Rondelle DE 6	2	
27		44.803.071	Vis HM 6 x 1,00 - 12	2	

FAUCHEUSE ROTATIVE TYPE K 38
 PLANCHE 11



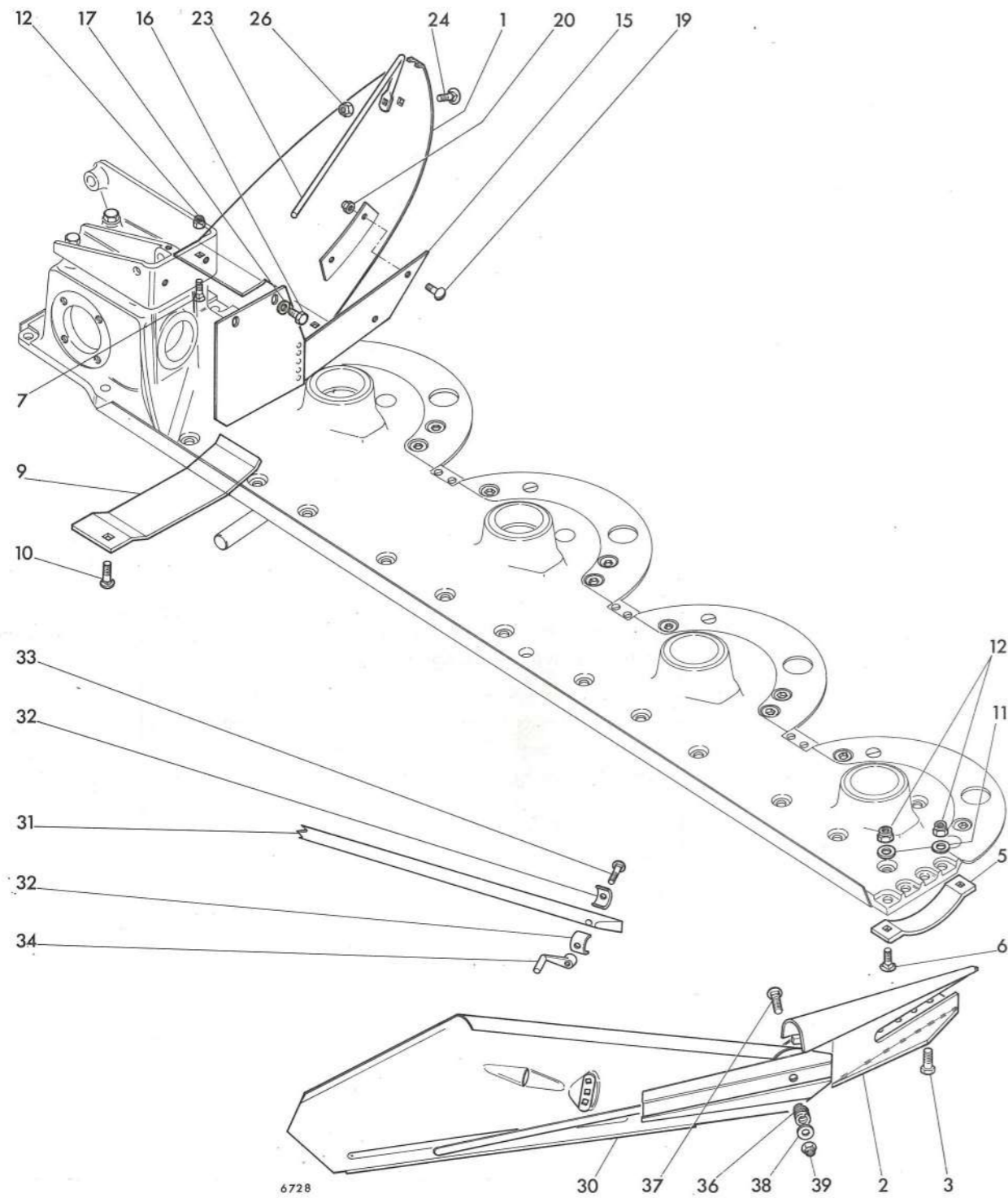
6732

MISE A JOUR	1 ^{re}	2 ^e	3 ^e
DATE	1.73		

FAUCHEUSE ROTATIVE TYPE K 38
 PLANCHE 11

REP N°	REFERENCES DES PIECES		DESIGNATION	QUANT.	OBSERVATIONS
	ANC. N°	NOUV. N°			
1		44.038.029	Pignon arbré 18 dents	4	
2		44.890.247	Roulement à billes 6305	4	
3		44.038.030	Entretoise de roulement	4	
4		44.882.502	Joint torique 1,5 x 22 x 25	4	
5		44.882.503	Joint d'étanchéité 45 x 62 x 10	4	
6		44.890.246	Roulement à billes double étanchéité 6305	4	
7		44.850.549	Circlips 62 i	4	
8		44.038.031	Rondelle de réglage mm 1,7	4	
		44.038.032	Rondelle de réglage mm 1,8	4	
		44.038.033	Rondelle de réglage mm 1,9	4	
		44.038.060	Disque complet (rep. 10 - 11 - 12 - 13)	4	
15		44.037.415	Axe de couteau	8	
16		44.037.436	Couteau	4	
17		44.036.883	Contrepoids	4	
18		44.037.412	Rondelle spéciale Ø 10,5 x 27 - 3	8	
19		44.801.354	Ecrou Nylstop M 10 x 1,25	8	
20		44.038.064	Rondelle spéciale Ø 24,5 x 38 - 2		selon besoin
21		44.801.359	Ecrou Nylstop M 20 x 1,50	4	

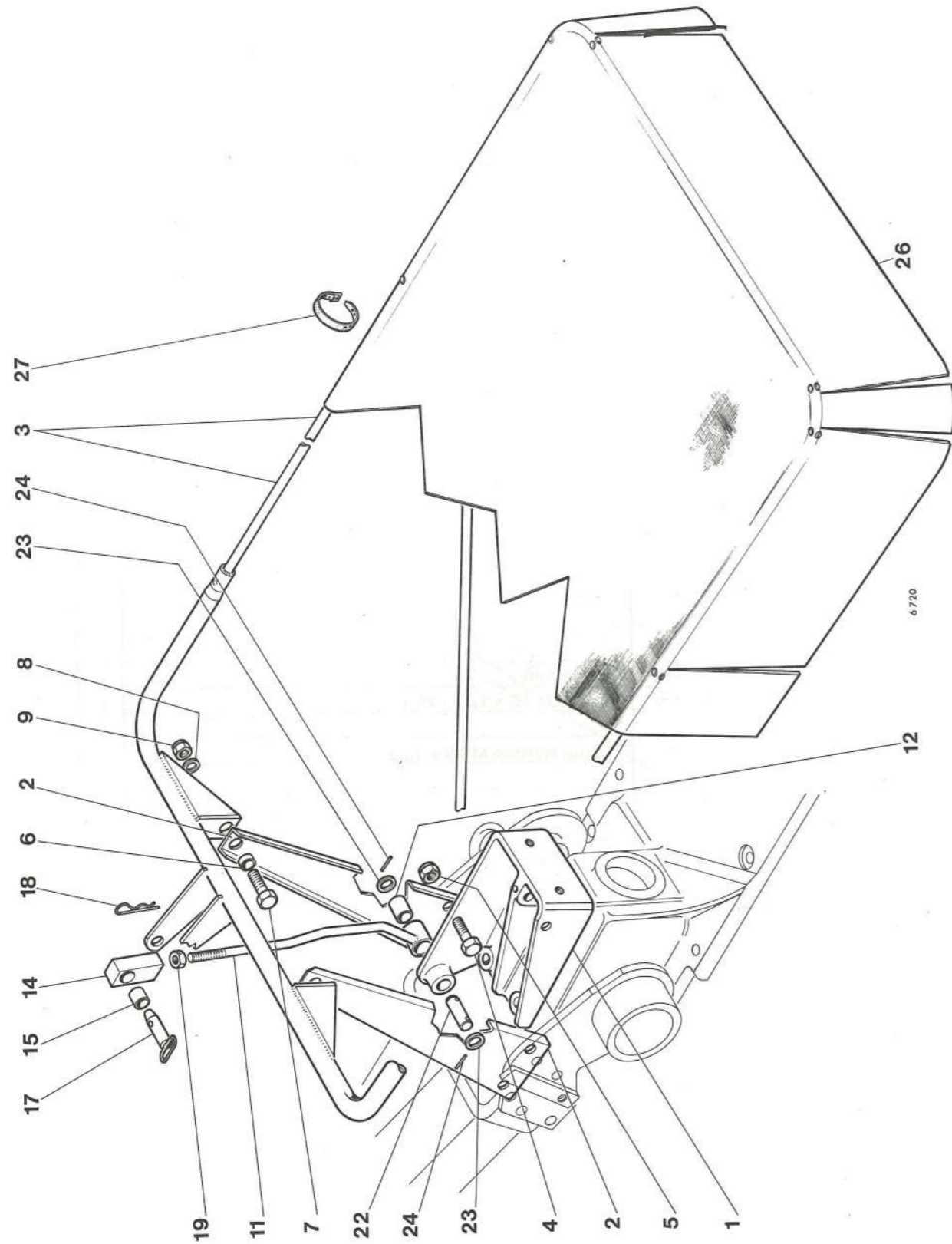
FAUCHEUSE ROTATIVE TYPE K 38
 PLANCHE 12



MISE A JOUR		1 ^{re}	2 ^e	3 ^e
DATE	1.73			

FAUCHEUSE ROTATIVE TYPE K 38
 PLANCHE 12

REP N°	REFERENCES DES PIECES		DESIGNATION	QUANT.	OBSERVATIONS
	ANC. N°	NOUV. N°			
1		44.038.047	Défecteur gauche	1	
2		44.038.049	Diviseur extérieur complet	1	
3		44.803.559	Vis HM 8 x 1,25 - 30	4	
5		44.036.324	Patin extérieur	1	
6		44.882.401	Vis F/90° M 8 x 1,25 - 40	1	
7		44.882.400	Vis F/90° M 8 x 1,25 - 35	1	
9		44.036.330	Patin intérieur	1	
10		44.882.463	Vis SC M 8 x 1,25 - 60	1	
11		44.815.004	Rondelle Z 8 U	6	
12		44.801.353	Ecrou Nylstop M 8 x 1,25	8	
15		44.038.056	Tôle protectrice	1	
16		44.803.101	Vis HM 8 x 1,25 - 12	2	
17		44.815.039	Rondelle L 8 U	2	
19		44.882.379	Vis RL M 8 x 1,25 - 20	2	
20		44.801.353	Ecrou Nylstop HM 8 x 1,25	2	
23		44.036.315	Rabat foin	1	
24		44.881.940	Vis SC M 10 x 1,25 - 25	1	
26		44.801.354	Ecrou Nylstop M 10 x 1,25	1	
30		44.036.444	Planche à andain soudée	1	
31		44.320.393	Bâton de planche à andain	1	
32		44.036.188	Demi-coquille	2	
33		44.881.990	Vis SC M 8 x 1,25 - 50	1	
34		44.320.395	Ecrou à main	1	
36		44.305.892	Ressort de compression	1	
37		44.882.145	Vis SC M 12 x 1,25 - 75	1	
38		44.815.041	Rondelle L 12 U	1	
39		44.801.355	Ecrou Nylstop M 12 x 1,25	1	



MISE A JOUR		1 ^{re}	2 ^e	3 ^e
DATE	1.73			

Protecteur de barre

PLANCHE 13

REP N°	REFERENCES DES PIECES		DESIGNATION	QUANT.	OBSERVATIONS
	ANC. N°	NOUV. N°			
		44.070.143	Protecteur complet	1	
1		44.037.342	Palier de relevage	1	
2		44.037.333	Montant support	2	
3		44.037.332	Protecteur soudé	1	
4		44.803.190	Vis HM 12 x 1,25 - 35	4	
5		44.801.429	Ecrou Nylstop M 12 x 1,25 bas	4	
6		44.037.334	Douille	2	
7		44.803.271	Vis HM 16 x 1,50 - 40	2	
8		44.815.008	Rondelle plate Z 16 U	2	
9		44.801.357	Ecrou Nylstop M 16 x 1,50	2	
11		44.037.416	Bielle baguée (avec rep. 12)	1	
12		44.317.622	Bague autolubrifiante 20 x 24 x 32	1	
14		44.037.417	Chape réglable baguée (avec rep. 15)	1	
15		44.317.622	Bague autolubrifiante 20 x 24 x 32	1	
17		44.037.985	Axe d'articulation soudé	1	
18		44.308.363	Goupille rapide	1	
22		44.037.339	Axe d'articulation	1	
23		44.815.010	Rondelle plate Z 20 U	1	
24		44.820.568	Goupille élastique E 5 x 40	2	
26		44.037.346	Toile de protection complète	1	
27		44.037.345	Sangle équipée	10	

MISE A JOUR		1*	2*	3*
DATE	1.73			

REPERTOIRE NUMERIQUE

NUMERO	PL.	REP.	NUMERO	PL.	REP.	NUMERO	PL.	REP.	NUMERO	PL.	REP.
44.002.998	7	12	44.036.366	9	7	44.036.980	7	35	44.038.026	9	7
44.016.753	7	45	44.036.369	9	13	44.037.027	10	8	44.038.027	9	10
44.036.188	12	32	44.036.373	8	32	44.037.149	3	7	44.038.029	11	1
44.036.883	11	17	44.036.380	2	6	44.037.159	8	9	44.038.030	11	3
44.036.238	1	2	44.036.385	8	35	44.037.160	8	8	44.038.031	11	8
44.036.253	4	2	44.036.393	2	1	44.037.230	10	14	44.038.032	11	8
44.036.254	4	3	44.036.394	2	3	44.037.232	10	15	44.038.033	11	8
44.036.255	4	4	44.036.397	2	5	44.037.233	10	15	44.038.040	17	1
44.036.256	4	8	44.036.398	2	7	44.037.234	10	15	44.038.041	17	1
44.036.257	1	6	44.036.399	2	8	44.037.235	10	15	44.038.042	17	1
44.036.258	1	7	44.036.399	2	27	44.037.267	9	16	44.038.043	17	1
44.036.263	1	12	44.036.400	2	13	44.037.269	9	20	44.038.044	10	3
44.036.264	1	13	44.036.400	3	3	44.037.271	9	22	44.038.047	12	1
44.036.265	1	14	44.036.402	2	14	44.037.273	9	19	44.038.049	12	2
44.036.266	4	10	44.036.403	2	19	44.037.274	9	21	44.038.050	8	28
44.036.269	1	19	44.036.405	2	18	44.037.312	1	8	44.038.052	8	38
44.036.278	4	5	44.036.406	2	21	44.037.314	10	20	44.038.053	8	27
44.036.279	7	1	44.036.409	2	22	44.037.332	13	3	44.038.056	12	15
44.036.280	7	2	44.036.410	2	23	44.037.333	13	2	44.038.060	11	
44.036.281	7	9	44.036.412	2	24	44.037.334	13	6	44.038.064	11	20
44.036.282	7	14	44.036.415	2	26	44.037.339	13	22	44.038.068	8	3
44.036.282	14	8	44.036.420	3	4	44.037.342	8	17	44.038.070	7	46
44.036.283	7	18	44.036.424	2	28	44.037.342	13	1	44.038.084	7	13
44.036.284	7	19	44.036.426	3	6	44.037.345	13	27	44.038.090	10	13
44.036.286	7	22	44.036.427	3	10	44.037.346	13	26	44.038.092	10	15
44.036.287	7	4	44.036.434	7	25	44.037.412	11	18	44.038.093	10	15
44.036.298	8	22	44.036.444	12	30	44.037.415	11	15	44.038.094	10	15
44.036.312	9	29	44.036.733	9	5	44.037.416	13	11	44.038.095	10	15
44.036.315	12	23	44.036.820	7	10	44.037.417	13	14	44.038.096	10	15
44.036.324	12	5	44.036.836	1	22	44.037.424	14	1	44.038.097	10	15
44.036.330	12	9	44.036.842	10	21	44.037.426	14	4	44.070.117	6	-
44.036.341	11	20	44.036.847	10	24	44.037.432	14	3	44.070.143	13	-
44.036.346	8	5	44.036.846	10	25	44.037.433	14	6	44.096.887	14	2
44.036.347	10	18	44.036.857	13	23	44.037.436	11	16	44.305.892	12	36
44.036.349	10	19	44.036.865	1	25	44.037.540	2	5	44.308.363	1	20
44.036.355	3	13	44.036.866	1	26	44.037.541	14	10	44.308.363	13	18
44.036.356	3	14	44.036.869	4	1A	44.037.600	2	2	44.308.917	7	5
44.036.357	3		44.036.870	7	33	44.037.985	13	17	44.312.048	3	17
44.036.360	9	32	44.036.871	3	1	44.037.987	1	27	44.315.235	3	16
44.036.361	9	32	44.036.872	3	2	44.038.018	9	17	44.315.280	3	15
44.036.362	9	15	44.036.878	8	29	44.038.019	9	28	44.317.095	2	11
44.036.363	9	1	44.036.883	11	17	44.038.022	8	6	44.317.622	13	12
44.036.364	9	3	44.036.963	1	1	44.038.023	8	1	44.317.622	13	15
44.036.365	9	4	44.036.979	7	34	44.038.025	9	7	44.320.393	12	31

BISE A JOUR	1 ^{er}	2 ^e	3 ^e
DATE	1.73		

FAUCHEUSE ROTATIVE TYPE K 38

REPERTOIRE NUMERIQUE											
NUMERO	PL.	REP.	NUMERO	PL.	REP.	NUMERO	PL.	REP.	NUMERO	PL.	REP.
44.320.395	12	34	44.801.353	7	39	44.815.305	4	7	44.882.463	12	10
44.378.041	5	1	44.801.353	8	26	44.815.305	7	38	44.882.465	8	43
44.378.041	6	1	44.801.353	12	12	44.815.305	9	12	44.882.470	10	6
44.378.042	5	2	44.801.353	12	20	44.815.305	9	35	44.882.493	8	42
44.378.042	6	2	44.801.354	11	19	44.815.307	8	19	44.882.498	8	39
44.378.043	5	3	44.801.354	12	26	44.820.546	2	9	44.882.499	10	4
44.378.043	6	3	44.801.354	14	5	44.820.546	2	20	44.882.500	9	8
44.378.044	5	4	44.801.355	1	4	44.820.546	2	25	44.882.502	11	4
44.378.044	6	4	44.801.355	7	16	44.820.568	13	24	44.882.503	11	5
44.378.045	5	6	44.801.355	12	39	44.820.570	8	12	44.890.138	10	6
44.378.045	6	6	44.801.355	14	9	44.820.769	1	15	44.890.160	2	17
44.378.048	5	7	44.801.356	2	4	44.820.772	4	9	44.890.234	8	30
44.378.048	6	7	44.801.357	9	30	44.836.031	5	17	44.890.246	11	6
44.378.058	5	34	44.801.357	11	21	44.850.005		7	44.890.247	11	2
44.378.058	6	20	44.801.357	13	9	44.850.005		7	44.890.474	10	10
44.378.133	5	25	44.801.359	11	21	44.850.020	9	6	62.710.220	5	40
44.378.134	5	26	44.801.429	7	41	44.850.025	7	3	62.710.220	6	26
44.378.135	5	27	44.801.429	8	15	44.850.025	9	2	62.710.221	5	-
44.378.136	5	28	44.801.429	13	5	44.850.059	9	24	62.710.222	5	12
44.378.137	5	29	44.802.603	4	6	44.850.549	11	7	62.710.223	5	13
44.378.156	5	10	44.802.689	1	3	44.880.323	1	9	62.710.224	5	16
44.378.156	6	10	44.803.071	10	27	44.850.555	7	7	62.710.225	5	18
44.378.169	5	14	44.803.073	7	26	44.850.555	9	18	62.710.226	5	19
44.378.169	6	14	44.803.101	7	36	44.881.150	5	23	62.710.227	5	20
44.378.229	5	8	44.803.101	12	16	44.881.357	4	12	62.710.228	5	22
44.378.229	6	8	44.803.107	7	37	44.881.516	7	6	62.710.229	5	24
44.378.268	5	11	44.803.107	9	11	44.881.643	9	23	62.710.230	5	31
44.378.268	6	11	44.803.107	9	34	44.881.712	7	11	62.710.230	6	17
44.378.787	5	21	44.803.189	8	18	44.881.940	12	24	62.710.231	5	38
44.378.791	5	33	44.803.190	13	4	44.881.990	12	33	62.710.232	5	39
44.378.791	6	19	44.803.191	7	40	44.882.041	9	25	62.710.347	6	12
44.378.806	5	32	44.803.191	8	14	44.882.145	12	37	62.710.348	6	13
44.378.806	6	18	44.803.271	13	7	44.882.236	2	10	62.710.349	6	24
44.378.807	5	35	44.803.559	12	3	44.882.238	3	9	62.710.350	6	25
44.378.807	6	21	44.815.004	8	25	44.882.297	10	5			
44.378.808	5	36	44.815.004	12	11	44.882.299	2	29			
44.378.808	6	22	44.815.006	7	15	44.882.299	8	20			
44.378.814	5	41	44.815.008	3	8	44.882.312	8	33			
44.378.814	6	27	44.815.008	13	8	44.882.334	10	10			
44.801.013	1	10	44.815.010	13	23	44.882.347		9			
44.801.015	2	15	44.815.039	12	17	44.882.379		19			
44.801.066	1	11	44.815.041	12	38	44.882.400	12	7			
44.801.068	2	16	44.815.303	7	27	44.882.401	12	6			
44.801.068	3	5	44.815.303	10	26	44.882.460	8	40			
						44.882.461	8	24			
						44.882.463	12	10			

FIAT
Someca

FFSA FIAT FRANCE - Société Anonyme au Capital de 246.050.000 F

116 - 118, Rue de Verdun - 92801 PUTEAUX

Tél. : 772 11-11

R. C. Paris 60 B 5910